

PLA MUNICIPAL DE SERVEIS SOCIALS DE SANTA MARIA DEL CAMI- ANY 2010

El Pla Municipal de Serveis Socials (PMSS) és la suma integrada de tot el que es fa al municipi per ajudar a les persones més vulnerables.

1. FONAMENTACIÓ

2. INDICADORS PER LA DIAGNOSI DEL MUNICIPI

2.1-LA POBLACIÓ AL MUNICIPI DE SANTA MARIA DEL CAMI. CONTEXTE

2.2- PROJECCIÓ DE LA POBLACIÓ

3. EL MARC NORMATIU ALS SERVEIS SOCIALS

3.1 La Constitució Espanyola

3.2 L' Estatut d' Autonomia

3.3 La Llei de Bases de Règim Local

3.4 Llei d' Acció Social de la Comunitat Autònoma de les Illes Balears

3.5 Pla Concertat de Prestacions Bàsiques

3.6 Reglament regulador del Sistema Balear de Serveis Socials

3.7 Llei 4/2009 de 11 de juny de Serveis Socials de les Illes Balears

3.8 Llei de promoció de l' autonomia personal i atenció a les persones en situació dependència
(Llei 39/2006 de 14 de desembre)

3.9 Altres lleis

3.10 Normativa interna del servei

4-CONTEXTUALITZACIÓ INSTITUCIONAL

4.1- ORGANIGRAMA DE L' AJUNTAMENT- LEGISLATURA 2007-2010

4.2- SERVEIS SOCIALS MUNICIPALS

4.3- ELS RECURSOS DEL CENTRE DE SERVEIS SOCIALS

4.3.1-Composició dels equips professionals

4.3.2- Els Recursos Materials

4.3.3- Els recursos econòmics

5- ESPAIS DE COORDINACIÓ

5.1- ESPAIS DE COORDINACIÓ INTERNS

5.2- ESPAIS DE COORDINACIÓ EXTERNS

5.3- ALTRES

6- PROJECTES I PROGRAMES

6.1- DE SERVEIS SOCIALS

6.2- DE L'IMAS

7- DAFO

8- LINÈES ESTRATÈGIQUES DEL PLA MUNICIPAL

9- PLA OPERATIU

1-FONAMENTACIÓ

El Pla de Serveis Socials és un instrument tècnic que té per objecte ordenar el conjunt de mesures, recursos i accions necessaries per assolir els objectius de la política de Serveis Socials.

L'elaboració del Pla de serveis Socials Municipal dona compliment a l'objecte del Pla de Serveis Socials de Mallorca 2010-2013, de desplegar la Llei de 4/2009 de Serveis Socials.

La Llei té l'objectiu ambiciós de dotar-nos d'un marc reglamentari propi que ajudi a consolidar el Sistema de serveis socials com un element imprescindible de les polítiques públiques .Posa les bases per construir un nou model de serveis socials en el qual es reconeix el dret d'accés a aquests serveis de tots els ciutadans i ciutadanes. Representa, doncs, un pas endavant cap a la consolidació d'un sistema de drets socials propi de l'estat del benestar que defensem.

El desplegament d'aquesta Llei, però, requereix un treball previ de planificació per saber quins són els serveis socials que Mallorca necessita d'ara endavant i quins són els serveis socials municipals que tenim i quins volem .

Aquest Pla cobreix el conjunt del sistema públic de serveis socials al municipi de Santa Maria del Camí, és a dir inclou els serveis socials de titularitat administrativa (IMAS) , de les entitats locals i d'altres administracions públiques i privades.

Una primera passa per crear aquest pla és conèixer la situació específica del municipi en matèria de serveis socials.

El document parteix d'una diagnosi de la situació actual :

- L'anàlisi i la programació de les necessitats que cal cobrir en l'àmbit dels serveis socials del municipi
- La detecció de les noves necessitats i la proposta dels recursos necessaris per poder abordar-les
- La creació i la millora dels equipaments per a la prestació de serveis a les persones que en són usuàries.

2-INDICADORS PER LA DIAGNOSI DEL MUNICIPI

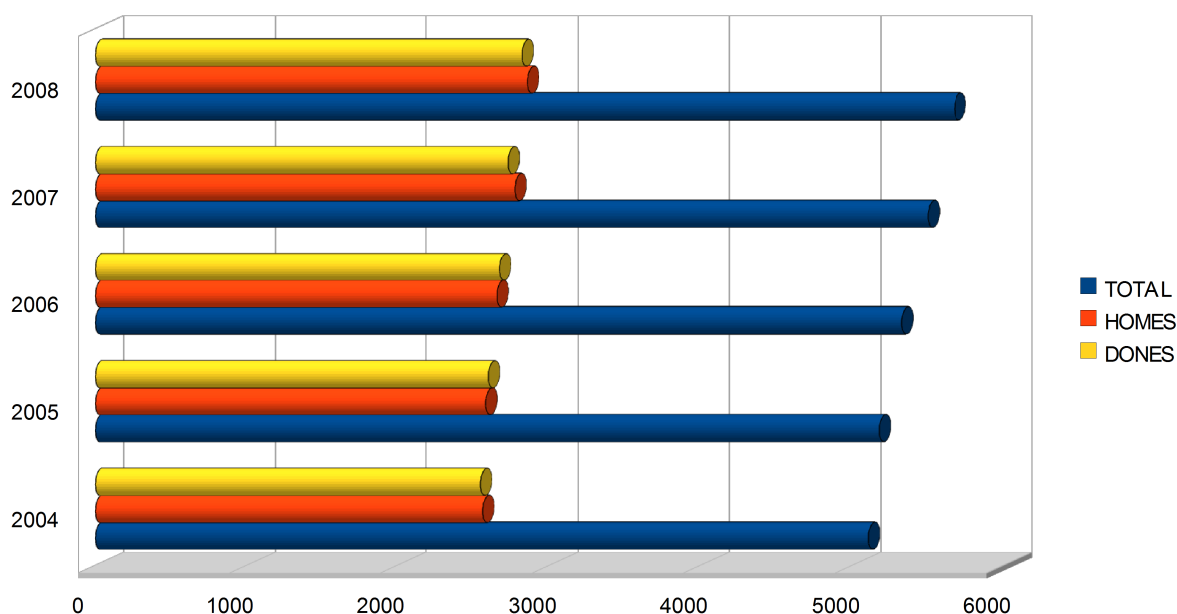
2.1-LA POBLACIÓ AL MUNICIPI DE SANTA MARIA DEL CAMI. CONTEXTE

Santa Maria del Camí esta situat a un pla i de manera perpendicular a l'eix Palma-Inca. Es pot accedir al poble a través de l'autopista de Palma a Inca, per les carreteres de Palma, Inca, Bunyola, Alaró, Sencelles i Algaida, Sant Jordi, o pel camí de Muro.

Té una superfície de 37,62 km . Degut a la seva situació hi passen moltes línies regulars d'autobusos, que surten de Palma a diversos pobles. La distància entre Ciutat i Santa Maria es de 15 km.

En total, segons les dades de l' Institut Nacional d'Estadística (National Statistics Institute) de l'any 2008 es tracta d'una població de 5.672 habitants, amb una densitat de població de 150,78 hab/km .

TAULA 1- EVOLUCIÓ DEL CREIXEMENT DE POBLACIÓ



	2004	2005	2006	2007	2008
TOTAL	5103	5175	5323	5497	5672
HOMES	2559	2579	2653	2771	2854
DONES	2544	2596	2670	2726	2818

En lo que es refereix a la població de Santa Maria del Camí, hem d'assenyalar que en línies generals la població desde fa uns anys es troba en **un procés de creixement demogràfic** important, encara que esta per davall de la mitja del creixement total de l'illa.

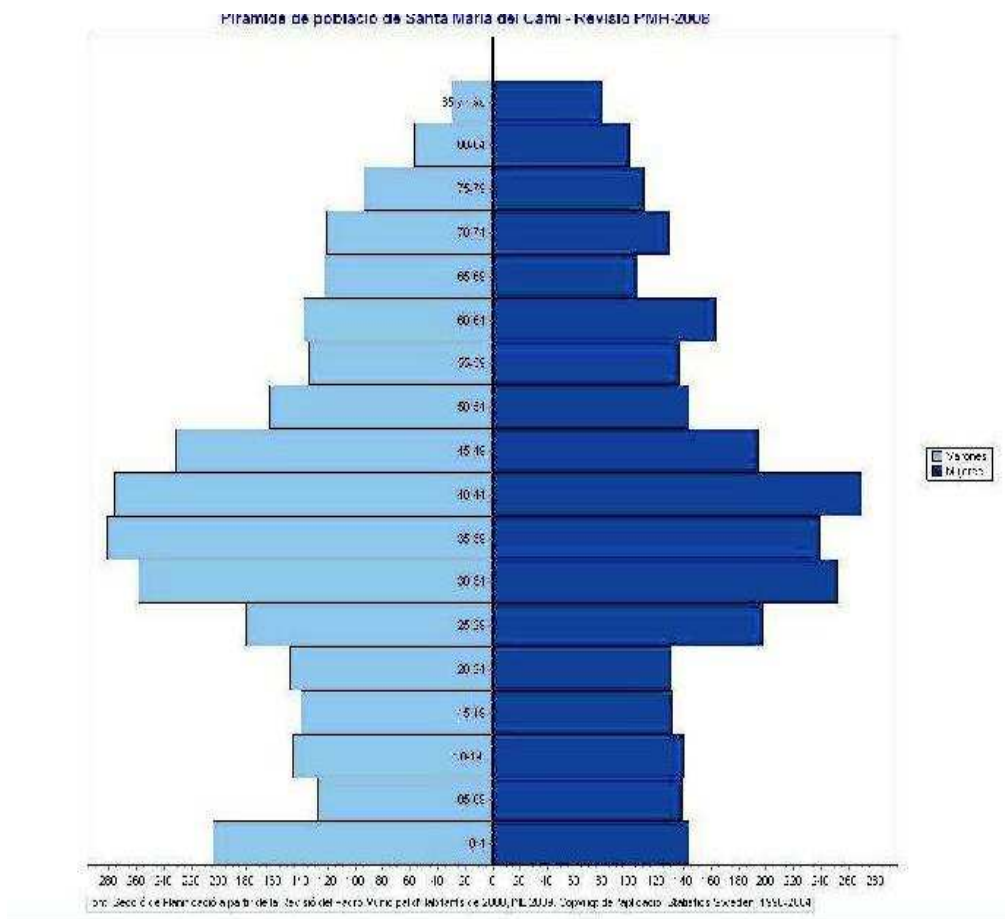
Si agafam la població com a referència, la població de Santa Maria en data del 31 de desembre de

2004, estaven empadronats un total de 2.544 dones i 2.559 homes. Si ens fixem podem segons les dades recollides a la piramide de població, s'observa com el llarg d'aquests darrers anys **neixen més nins que nines**(com succeeix en les piramides de població en el conjunt d'Espanya)

Per altra part, a **partir dels 65 anys, el número de dones supera al dels homes**, degut fonamentalment a una major esperança de vida de les primeras.

La distribucio del sexe al municipi és molt equilibrada sent un 49,6 % de dones i el 50,3 % homes.(veure taula 2)

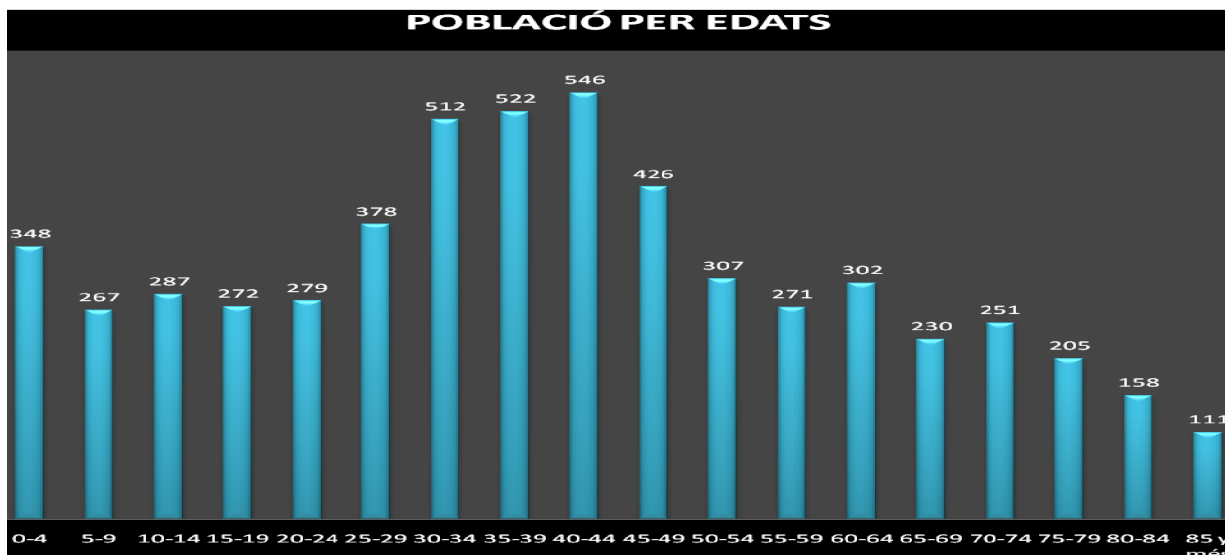
TAULA 2- ESTRUCTURA DE POBLACIÓ PER EDAT I SEXE



Si observem el gràfic sobre la població podem comprovar com **es tracte d'una població jove** ja que un 20 % són menors de entre 0 i 18 anys i només un 16 % són major de 65 anys.

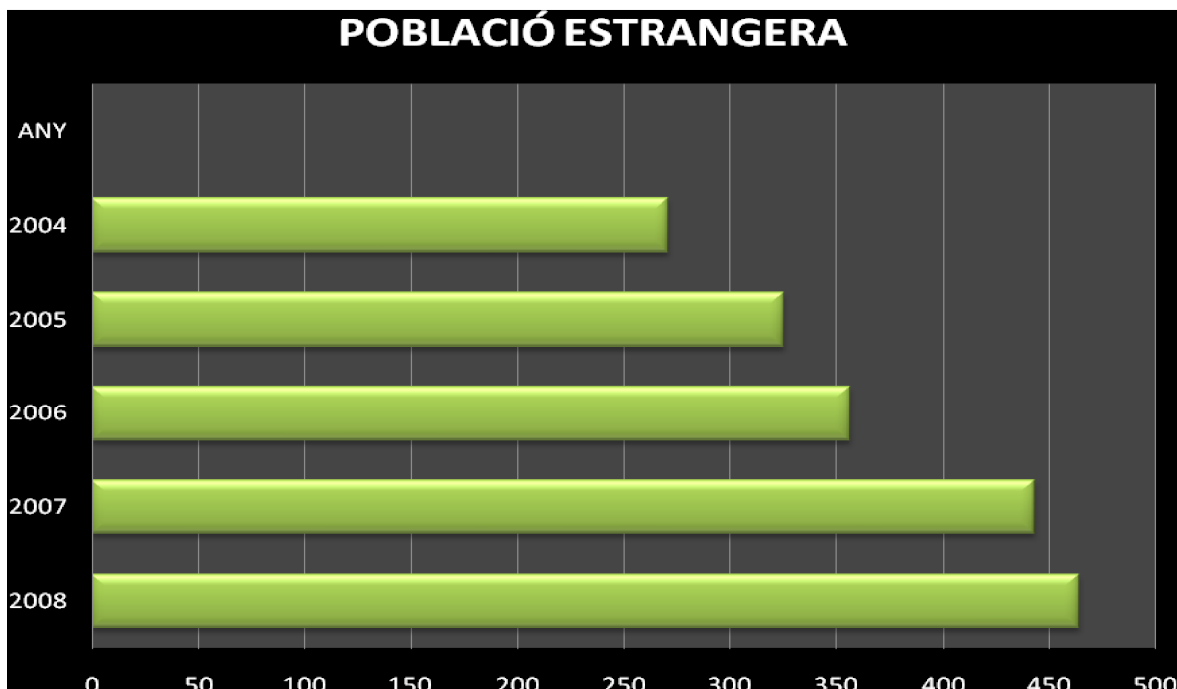
Per altra part podem observar com **la major part de la població es concentra en edats compreses entre 30 i 50 anys**, és a dir, edat productiva i per tant població activa en general. Una bona part de la població activa es dedica a treballar fora del municipi, la majoria a Ciutat. Altres treballen al municipi conservant el negoci familiar o bé a les empreses de serveis.

TAULA 4- TOTAL HABITANTS AL MUNICIPI PER EDATS –ANY 2008



La població del terme de Santa Maria és en la **seva major part originària de les Illes Balears**, malgrat l'arribada de nous residents des de fora terme. L'existència d'una base demogràfica local important, així com un elevat percentatge d'immigració de retorn o procedent de l'àrea urbana de Palma ha provocat que el pes de la població immigrada extrainsular sigui menor que a la d'altres localitats que envolten la capital insular. D'aquesta manera, el 1991 un 75% de la població havia nascut a les Balears, un 23,21% era d'origen peninsular i els estrangers suposaven l'1,69% del residents, les darreres dades indiquen un important augment de la població estrangera. (Veure taula 5). Segons les dades de l'1 de gener de **2008 un 9% era població estrangera**.

TAULA 5- EVOLUCIÓ DE LA POBLACIÓ ESTRANGERA



Estructura per grans grups d'edat de la població empadronada per tipus de nacionalitat, any 2008:

Total població	Total		Homes		Dones	
	Freq.	%	Freq.	%	Freq.	%
< 16 anys	949	16,73%	502	17,59%	447	15,86%
16 a 64 anys	3.768	66,43%	1.927	67,52%	1.841	65,33%
més de 65 anys	955	16,84%	425	14,89%	530	18,81%
Total població	5.672	100%	2.854	100%	2.818	100%

Pobl nacionalitat espanyola	Total		Homes		Dones	
	Freq.	%	Freq.	%	Freq.	%
< 16 anys	889	17,07%	462	17,66%	427	16,47%
16 a 64 anys	3.406	65,40%	1.750	66,90%	1.656	63,89%
més de 65 anys	913	17,53%	404	15,44%	509	19,64%
Total població	5.208	100%	2.616	100%	2.592	100%

Pobl nacionalitat estrangera	Total		Homes		Dones	
	Freq.	%	Freq.	%	Freq.	%
< 16 anys	60	12,93%	40	16,81%	20	8,85%
16 a 64 anys	362	78,02%	177	74,37%	185	81,86%
més de 65 anys	42	9,05%	21	8,82%	21	9,29%
Total població	464	100%	238	100%	226	100%

Font: secció planificació a partir de les xifres oficials de població de les Revisions del Padró Municipal 2008. Dades per municipis, Illes Balears. INE 2009.

Distribució de la població per CA de naixement i país de nacionalitat, PMH 2004,2006, 2008

Per CA de naixement	Total			Homes			Dones		
	2004	2006	2008	2004	2006	2008	2004	2006	2008
Total	5.103	5.323	5.672	2.559	2.653	2.854	2.544	2.670	2.818
Andalusia	254	251	254	125	124	131	129	127	123
Aragó	9	11	13	7	8	8	2	3	5
Astúries	7	5	4	5	5	4	2	-	-
Balears	4.090	4.215	4.426	2.053	2.096	2.218	2.037	2.119	2.208
Canàries	5	5	5	5	4	4	-	1	1
Cantabria	7	7	6	4	4	4	3	3	2
Castella-Lleó	27	32	37	13	16	18	14	16	19
Castella-la Manxa	69	69	71	36	35	34	33	34	37
Catalunya	103	98	106	48	50	51	55	48	55
Comunitat Valenciana	33	43	45	15	22	25	18	21	20
Extremadura	24	23	25	12	13	15	12	10	10
Galícia	20	20	20	8	9	8	12	11	12
Madrid	38	44	41	25	29	27	13	15	14
Múrcia	50	44	38	25	24	19	25	20	19
Navarra	5	5	5	2	2	2	3	3	3
País Basc	12	12	14	7	6	7	5	6	7
Rioja	3	3	-	-	-	-	3	3	-
Ceuta	3	3	4	3	3	4	-	-	-
Melilla	1	-	1	1	-	-	-	-	1
Estranger	343	433	557	165	203	275	178	230	282
Per país de nacionalitat									
Total	5.103	5.323	5.672	2.559	2.653	2.854	2.544	2.670	2.818
Bulgària	6	13	18	4	6	9	2	7	9
Espanya	4.832	4.967	5.208	2.422	2.479	2.616	2.410	2.488	2.592
França	6	6	12	5	5	8	1	1	4
Itàlia	16	28	29	8	16	19	8	12	10
Regne Unit	40	56	79	16	26	42	24	30	37
Alemanya	72	84	110	38	43	56	34	41	54
Romania	2	11	20	1	6	10	1	5	10
Marroc	13	9	17	6	5	10	7	4	7
Argentina	14	20	25	8	11	12	6	9	13
Colòmbia	12	17	7	3	4	1	9	13	6
Equador	6	4	7	3	1	5	3	3	2
Resta	84	108	140	45	51	66	39	57	74

Font: Revisions del PMH de l'any corresponent. IBESTAT.

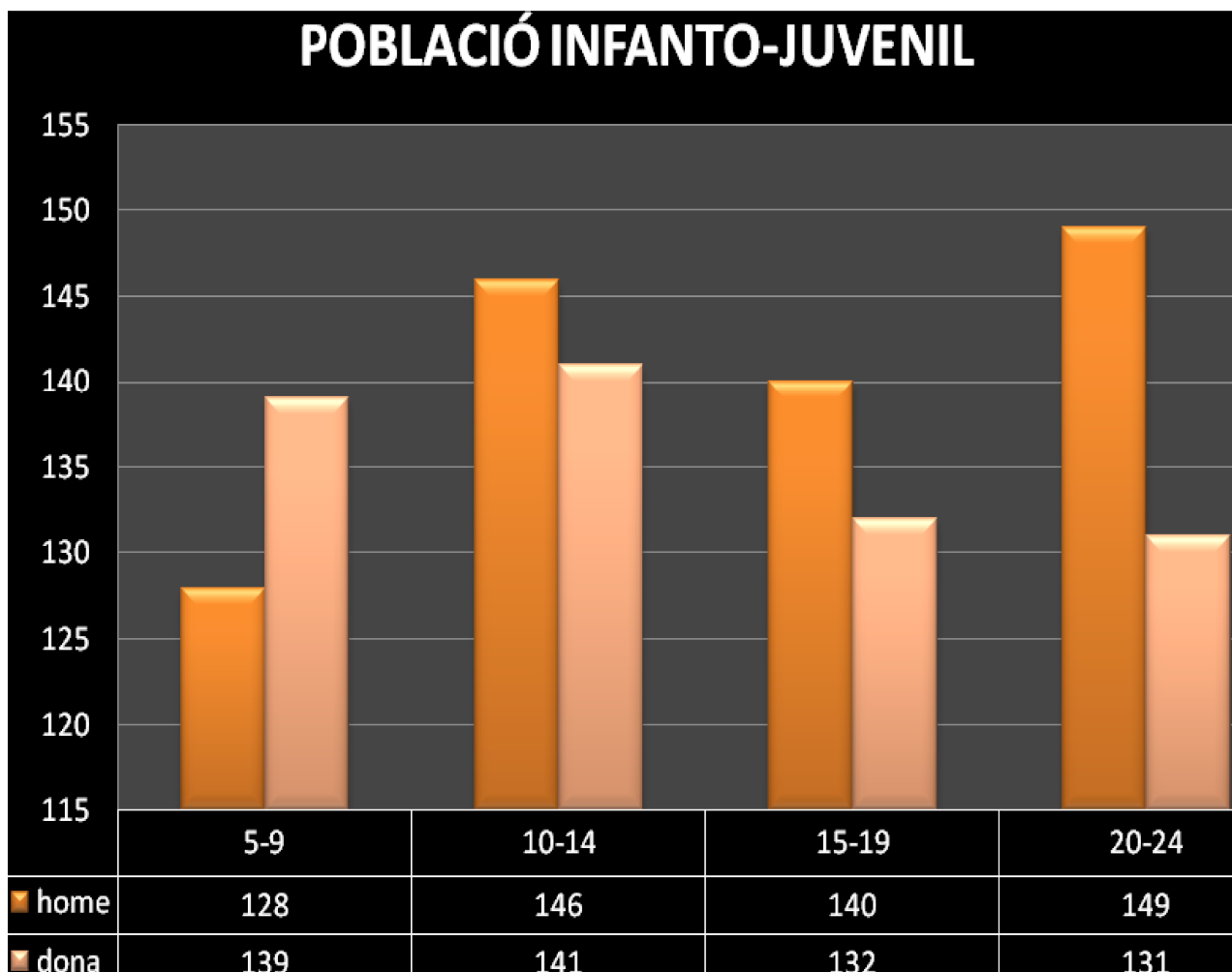
Segons les dades dels darrers 6 anys, el nombre de les persones que abandonan el municipi per residir a un altre indret ha anat disminuït, i pel contrari hi ha hagut un lleuger increment dels nousvinguts.

Realitats que posa en evidència les dades anteriors:

-L'augment no progressiu de la població immigrant . En data del 31 -12-2008, 464 persones procedents d'altres països, en concret 188 de països comunitaris, mentre que la resta pertanyan a països extra-comunitaris.

-Si analitzam a la població de **nacionalitat estrangera per grups d'edats**, ens trobam que la major part dels afectius tenen entre 16 i 64 anys, és a dir **persones potencialment actives** des del punt de vista del Mercat de Treball.

TAULA 6- POBLACIÓ INFANTO-JUVENIL



Segons les dades del padró municipal de 2008, podem comprovar que el nombre de població juvenil (considerant-la com a tal dels 15 als 24 anys), és major que la de menys anys, i que respecta a la totalitat de la població suposa quasi un 10%, Xifra a considerar al tractar-se d'una etapa evolutiva a nivell personal important i a la vegada complicada, la qual denominan adolescència, tenguent en compte que els darrers anys, aquesta etapa de la vida tendeix a allargar-se progressivament.

Observarem també com hi ha un major nombre de nins que de nines, encara que la diferencia sigui lleugera. També podem veure com aquest darrers anys hi ha hagut una petita disminució respecte a la natalitat.

2.2- PROJECCIÓ DE LA POBLACIÓ

Les previsions de la població solen ser poc fiables perquè els factors en que es basen depenen de complexes transformacions socials i econòmiques de difícil previsió.

L'evolució de la població dins els anys 2009-2011, es veu molt condicionada per les possibilitats d'accedir a llocs de feina les persones potencialment actives, que són a més, les que més possibilitats de tenir fills tenen (dones de entre 16 i 49 anys).

No hem de descuidar les necessitats de desenvolupar polítiques eficaces encaminades al accés de la dona al món laboral, encaminades a desenvolupar les lleis que faciliten la conciliació de la vida familiar i laboral, dotant de recursos al municipi de més places de guarderia municipal i que els horaris s'adaptin als horaris laborals, per exemple.

Per altra part, una dada important que envolta **l'evolució de la població és la vivenda**. El sector de la construcció, en aquests darrers anys ha estat el motor de l'economia, encara que el creixement de la vivenda al municipi de Santa Maria del Camí ha estat **moderat**, respecte al que ha succeït a la majoria de municipis de Mallorca. Si que les parelles joves del municipi han tingut més possibilitats de disposar d'una vivenda familiar, sense tenir necessitat d'anar-s'en a altres municipis, que les famílies novingudes (degut a l'encariment del sol). Per tant la quantitat i sobretot el preu han marcat una tendència en els darrers anys, sigui positiva o negativa en els diferents aspectes poblacionals.

Concluïm apuntant alguns indicadors que mostren la tendència de la població municipal:

1. Municipi que es caracteritza per a la seva proximitat a Ciutat (accés a mitjans de transport públic -tren i bus de línia- , així com a bon accés per autopista)
2. Població de 5.672 h.
3. Dos nuclis de població: urbà i disseminat.
4. Procés de creixement demogràfic moderat.
5. La taxa de natalitat és més major de nens que de nines, mentre que la taxa de mortalitat és més grossa d'homes que de dones.
6. La distribució del sexe al municipi és molt equilibrada
7. Es tracta d'una població jove
8. La major part de la població es concentra en edats compreses entre 30 i 50 anys (edat productiva)
9. La importància de l'accés a la vivenda dins l'evolució de la població.
10. Població majoritàriament és originària de les Illes Balears.
11. Un 9% de població estrangera.
12. La major part de la població estrangera són persones potencialment actives.

3.-EL MARC NORMATIU ALS SERVEIS SOCIALS

El marc legislatiu sempre ha de tenir-se en compte a l'hora de planificar la intervenció en matèria de serveis socials ja que dona força , credibilitat i reconeixements a les accions que s'han de dur a terme.

Per poder emmarcar clarament el que són i les competències que abracen els serveis socials i a qui li corresponen hem de tenir com a pilars les següents lleis:

3.1.- La Constitució Espanyola

La Constitució Espanyola de 1978 configura el marc on es desenvolupen tots els aspectes de la vida jurídica, social i econòmica del país, per tant la majoria dels seus articles per no dir la seva totalitat, tenen indubtable transcendència en la matèria que ens ocupa, uns perquè configuren les línies mestres de l'estat (art 1,art 9.2, art 14 ...) i altres per incidir sobre l'individu com a beneficiari (títol 1er del drets i deures fonamentals).

També estableix entre els principis rectors de la política social i econòmica una ampla gamma de compromisos , als que els poders públics han d'atendre, que recullen moltes accions pròpies del que avui constitueixen l'acció social i els serveis socials. Els poders públics han de desenvolupar mides tant de creació , manteniment i gestió de serveis socials , com de coordinació i ordenació de la iniciativa privada. Així i tot el reconeixement d'un sistema públic de serveis socials no es fa d'una manera expressa, però aquest reconeixement es pot deduir del contingut global i de la interpretació de varis articles (art 9.2., art 40.1,art 10.2..)

Dins articles concrets de la Constitució Espanyola s'anomena específicament a diversos col·lectius:

- Protecció a la família (art. 39.1)
- Protecció als fills (art 39.2)
- Protecció als nins (art 39.4)
- Protecció als treballadors espanyols a l'estranger(art 42)
- Atenció a la joventut (art 48)
- Atenció a disminuïts físics ,sensorials i psíquics (art 49)
- Atenció a tercera edat (art 50)
- Reeduació i reinserció social de presos (art 25.2)
- Dret a l'educació (art 27)
- Protecció de la salut (art 43)
- Política de vivenda (art 47)
- Règim públic de seguretat social (art 41)

Finalment, la Constitució, a l'hora de la distribució de competències entre l'Estat i les comunitats autònomes , assigna a aquestes d'una manera clara les que refereixen a l'Assistència Social (Art 148 20)

3.2- L' Estatut d'Autonomia

Les comunitats autònomes tenen competències plenes en matèria d' assistència social. Entre el 1982 i el 1992 es varen aprovar les lleis que regulen l'Acció Social en la totalitat de les comunitats autònomes, la Llei d'Acció Social de les Balears es va aprovar l'any 1987.

Totes les lleis autonòmiques tenen per objectiu principal implantar un sistema públic, que posi a disposició de les persones i dels grups en que aquestes s'integren , recursos, accions i prestacions per aconseguir el seu desenvolupament global, així com la prevenció , tractament i eliminació de les causes que condueixen a la marginació.

Per conèixer les competències municipals en matèria de serveis socials seguidament s'extreuen aquells articles que en fan referència i que corresponen a la "Llei Reguladora de les Bases de Regim Local" (Llei 7/1985, de 2 d'abril) i la Llei d'Acció Social de la Comunitat Autònoma (Llei 9/1987 d'11 de febrer), així com el Pla de Prestacions Bàsiques de SS.SS.

3.3- La Llei de Bases de Règim Local

Capítol III: Competències:

Art. 25.1.: El municipi, per la gestió dels seus interessos i en l'àmbit de les seves competències pot promoure tota classe d'activitats i prestar qualsevol servei públic que contribueixi a satisfer les necessitats i aspiracions de la comunitat

2. El municipi exercirà en tot cas competències en els termes de la legislació de l'Estat i les CC.AA en les següents matèries:

k) Prestació de serveis socials de promoció i reinserció social.

Art 26.1 Els municipis , per els mateixos o associats, haurien de donar els següents serveis.

c) En els municipis de més de 20.00 hab.: Protecció civil, prestacions de serveis socials, etc.

Art. 27.1: L'Administració de l'Estat, de les CC.AA i d'altres Entitats locals podran delegar en els municipis l'exercici de competències en matèries que afectin als seus propis interessos, sempre que millori la eficàcia i la participació ciutadana.

Art. 28 Permet als municipis realitzar activitats complementàries relatives a educació, cultura, promoció de la dona, vivenda, sanitat
protecció del medi ambient.

Art 36: Competències de les diputacions, Cabildos i Consells

Insulars:

a) Coordinació dels serveis municipals per garantir la seva prestació integral i adequada

b) L'assistència i cooperació jurídica, econòmica i tècnica als municipis , especialment els de menor capacitat econòmica i de gestió

c) La prestació de serveis de caràcter supramunicipal

d)En general el foment i administració dels interessos peculiars de la província.

3.4- Llei d'Acció Social de la Comunitat Autònoma de les Illes Balears

Aprovada pel Parlament dia 11 de febrer de 1987, la llei pretén ser el marc d'ordenació bàsic del sistema d'acció Social de les Illes que procurarà

l' integració i coordinació del sector públic i la col·laboració i participació del sector privat.

AL TITOL III on defineix les competències podem trobar:

Art.16: Competències dels ajuntament:

Dins el marc de la Llei Reguladora de Bases de Regim Local seran competència dels ajuntaments:

- Crear , organitzar i gestionar els serveis socials generals i específics previstos a la present llei
- Estudiar i programar les necessitats a resoldre al seu àmbit territorial
- Col·laborar amb Govern i Consell Insular en elaboració d'estadístiques, mapes de serveis socials, etc.
- Tramitar i concedir les prestacions previstes tant pel Govern i el Consell Insular com les pròpies pressupostades de l'ajuntament
- Col·laborar amb el Govern i Consell Insular en la coordinació i control de les activitats en matèria de Serveis Socials dins del seu àmbit territorial
- Concertar la gestió de serveis socials en el seu àmbit territorial amb entitats públiques o privades
- Fomentar la coordinació i integració dels serveis socials amb altres serveis educatius, sanitaris, culturals, etc., (treball en xarxa)
- Exercir les funcions que en matèria de serveis socials li siguin delegades per Govern o Consell Insular , en les condicions que s'acordin al pertinent conveni.
- Confeccionar i mantenir actualitzada una relació de necessitats de prestació de serveis socials específics, i mantenir informats al Govern Balear i Consell Insular
- Fomentar la participació dels ciutadans en la prevenció i resolució dels problemes locals, potenciant la formació, difusió i recolzament al voluntariat social.

Art. 17: Aproximació de l'acció social als ciutadans.

Els ajuntament de més de 20.000 hab. han de crear , organitzar, finançar i gestionar els SS.SS. generals , els específics i els programes necessaris per cobrir les necessitats del mateix,, procurant la seva desconcentració per districtes o barris.

Art 29: Consells Municipals d'Acció Social

Cada ajuntament o mancomunitat pot crear el seu Consell d'Acció Social. En els municipis de més de 20.000 hab. és obligatori.

Art 33 Finançament a càrrec dels ajuntaments.

Els ajuntaments establiran als seus pressupostos quantitats destinades a fer front a les despeses derivades de l'exercici de les competències que anomena la L.I.A.S. procurant destinar un mínim del 6% del pressupost.

3.5 -. Pla Concertat de Prestacions Bàsiques

L'any 1988 es va crear a instàncies de Mtas una comissió constituïda per representants del Ministeri i els consellers d'Assumptes Socials de les autonomies. Es varen articular mecanismes de cooperació entre les administracions central i autonòmiques, essent el més rellevant la creació del Pla Concertat pel desenvolupament de Prestacions Bàsiques de Serveis Socials.

Aquest pla defineix com a prestacions bàsiques de serveis socials en les corporacions locals les següents:

- informació i orientació
- ajuda a domicili
- prevenció i inserció
- allotjament i convivència
- cooperació social
-

3.6 Reglament regulador del Sistema Balear de Serveis Socials,

totes les entitats que treballen en el camp social resten obligades a:

Estar inscrites en el llibre de registre d'entitats del Registre Central de Serveis Socials.
els centres i els serveis dependents d'elles, hauran de disposar de l'autorització administrativa corresponent.

A títol informatiu, esmentar que l'article 34 del Decret 66/1999, estableix que totes les entitats titulars de serveis estan obligades a :

- a) Respectar i vetllar perquè es respectin els drets dels usuaris, a prestar el servei amb la diligència, a complir la normativa i a informar-ne les administracions.
- b) Mantenir vigent una pòlissa d'assegurança que cobreixi la responsabilitat civil.
- c) Hauran de tenir un llibre de registre de les persones usuàries, en folis numerats.
- d) Reglament de règim interior.
- e) Programa anual d'activitats.
- f) Disposar de fulls de reclamació.
- g) Subscriure un contracte assistencial amb la persona beneficiària del servei o el representant legal.
- h) Els centres hauran de disposar d'un tauler d'anuncis en un espai concorregut on, com a mínim, s'hi haurà d'exposar:
Autorització de l'establiment o servei.
Reglament de règim interior
Tarifa de preus actualitzada
Organigrama
Avis sobre la disponibilitat de fulls de reclamació i la possibilitat de reclamar directament davant el departament competent
Programa d'activitats..
Instruccions per a casos d'emergència
- i) Tenen l'obligació permanent de tenir actualitzada tota la documentació que els exigeix aquest reglament.

3.7- Llei 4/2009 de 11 de juny de Serveis Socials de les Illes Balears

La Conselleria d'Afers Socials, Promoció i Immigració de la Comunitat Autònoma de les Illes Balears com a administració competent en matèria de Politiques Socials i Serveis Socials a les Illes Balears, a nivell legislatiu, fins fa poc se sustentava per l'Estatut d'Autonomia de 1983, l'Estatut d'Autonomia de 2007, La Llei d'acció Social de 1987 i el Projecte de Llei de Serveis Socials , com hem vist anteriorment.

A la llarg dels anys hi ha hagut una tendència, respecte a la reorganització administrativa, de passar d'un estat centralista a un **estat de les autonomies** (no centralista). Les lleis Autònòmiques són qui configuren i estructuren les Prestacions del Sistema de Protecció i per tant la seva planificació. D'aquí la importància que té la nova Llei de Serveis Socials, la qual **garanteix el sistema de Protecció dels Serveis Socials**.

Ens centrarem a comenta alguns aspectes del Projecte de Llei de Serveis Socials, els quals prometen un canvi important dins l'àmbit dels Serveis Socials.

Es pretén modernitzar el sistema de serveis socials, simplificar la normativa, definir un sistema públic coordinat i reforçar el paper dels professionals del sector. La nova Llei de Serveis Socials de les Illes Balears, que modifica la normativa de 1987, ja no té un caràcter assistencialista ni es presta els Serveis segons la voluntat i disponibilitats econòmiques, si no que es converteix en **un dret, un servei subjectiu** de les persones com és ara l'atenció sanitària i l'educació obligatòria

Fins aleshores no totes les persones tenien cobertes les necessitats bàsiques, ja que la Llei d'Acció Social de 1987 defineix com a titulars de dret de la Llei als ciutadans de les Illes Balears i els transeünts en la Comunitat Autònoma, també als estrangers, els asilats i refugiats subjectes al que disposen els convenis internacionals. La nova Llei garanteix el caràcter de **Universalitat** i de igualtat ,” Els serveis públics han de garantir a tothom el dret d'accés als serveis socials i l'ús efectiu en condicions d'igualtat, equitat i justícia distributiva”. A l'article 5 del capítol I defineix el perfil de les persones destinataris de Serveis socials: “...empadronades en qualsevol dels municipis de les Illes Balears, i també els estrangers no comunitaris residents, sense perjudici dels requisits addicionals que estableixin les disposicions que regulin l'accés a determinades prestacions”.

A més respecte a les persones estrangeres també es pot destacar a l'article 3, capítol I el “Promoure el respecte a les diferències en les formes de vida o **tipus de cultura**”.

Un dels conceptes més treballats a la Llei i que ha sofert un canvi important són les prestacions del sistema públic de serveis socials. La nova llei a diferencia de la Llei d'Acció Social defineix molt específicament cada una de les prestacions diferenciant-les en tècniques, econòmiques i tecnològiques . D'aquesta manera podríem parlar d'un estat de protecció totalment articulat.

Les prestacions venen definides segons les actuacions i intervencions que duen a terme els equips professionals, implicant així mateix tant als serveis socials comunitaris com als especialitzats.

Contempla la protecció jurídica dels menors en situació de desprotecció i desemparament així com també de les persones discapacitades.

Altres prestacions tècniques són l'atenció residencial substitutiva de la llar, atencions domiciliàries, etc. del qual el col·lectiu de persones dependents es veu reforçat i especificat per a la Llei de Promoció de la Autonomia personal y Atenció a les persones en Situació de Dependència.

La cartera de Serveis és la novetat. És l'instrument que determina el conjunt de prestacions del sistema públic de Serveis Socials.

La Cartera de serveis estableix com a obligació l'allotjament, l'alimentació i el vestit de totes les persones que viuen a la comunitat autònoma. Un dels principals objectius del projecte és garantir les prestacions Bàsiques a totes les persones de la Comunitat.

A la presentació de l'avantprojecte de la Llei, la consellera d'Afers Socials, Josefina Santiago, va explicar que existeixen diverses fórmules per proporcionar una "ingesta mínima d'aliments, com és la creació d'una borsa d'aliments, incrementant la presència de menjadors socials en diversos municipis de les Illes, o finançant els menjadors escolars a aquelles famílies que presenten dificultats per "poder pagar l'alimentació als seus fills".

Aquesta Llei implica per igual a totes les administracions públiques de la Comunitat Autònoma; Govern, Consells Insulars i Ajuntaments, per al que s'estableixen mecanismes de coordinació i de participació en els quals estaran representats tots ells (per exemple la elaboració de la Cartera de Serveis).

D'aquesta manera, cada institució marcarà les prioritats d'actuació en el seu àmbit, una mesura que permetrà a les entitats sense ànim de lucre finançar amb anticipació les iniciatives.

Alhora, en un altre capítol s'estableixen zones bàsiques d'atenció d'acord amb màxim d'habitants - amb un repartiment semblant al de les zones educatives o sanitàries -, mentre que un altre apartat fa referència als drets i deures dels professionals relatius a la seva formació i retribució, entre d'altres aspectes.

La Cartera de Serveis Socials és qui determinarà els "drets subjectius" que podrà reclamar qualsevol ciutadà i que, de no complir-se, podran ser reclamats als tribunals.

Per altra part proposa alhora les ràtios d'assistència social, de manera que qualsevol persona que accedeixi a la xarxa de serveis socials disposi d'un "professional de referència", que deurà proporcionar a l'usuari una "informació verídica".

Si que és veritat que implica directament a les corporacions locals, amb noves competències, com pot ésser la elaboració de la Cartera de Serveis, ràtios personal, i el dret subjectiu del ciutadà en matèria de prestacions de Serveis Socials. Això fa que es plantegi l'elaboració d'un Pla de Serveis Socials per a municipi i per tant augmentarà l'activitat als Centres de Serveis Socials d'Atenció Primària.

3.8- Llei de promoció de l'autonomia personal i atenció a les persones en situació dependència (Llei 39/2006 de 14 de desembre)

És la llei que reconeix un nou dret de caràcter universal de la ciutadania, un dret que ha de garantir l'atenció de les persones que es troben en situació de dependència. Són beneficiàries les persones que, de manera estable, necessiten ajuda d'altres per dur a terme bona part de les activitats de la vida diària, com ara menjar, vestir-se, anar al lavabo, etcètera.

Un cop feta la valoració individualitzada necessària del grau i nivell de dependència, la llei ofereix una atenció que s'ha de prestar per mitjà d'una oferta de serveis o d'ajudes econòmiques compensatòries.

Està prevista una implementació progressiva, des de 2007 fins al 2015, pel que es disposa d'un conjunt d'eines normatives que ha permès començar a desplegar-la de manera efectiva.

L'any 2007, la llei va començar a implantar-se amb les persones que tenen el nivell i grau de dependència més alt (l'anomenada gran dependència); és a dir, les persones que per la pèrdua total d'autonomia física o mental necessiten la presència indispensable i continuada d'una altra persona, o bé necessiten una ajuda generalitzada per mantenir l'autonomia personal.

3.9- Altres lleis

a) -Altres lleis internacionals ratificades per Espanya (Carta Social Europea, Declaració Universal de Drets Humans, Pacte Internacional de drets econòmics, socials i culturals, Conveni europeu d'assistència social i mèdica, Acció Social i dret a la Comunitat Europea)

b) - Lleis exclusives per a sectors de població específiques :

Llei Orgànica 8/2000, de 22 de desembre, de reforma de la Llei Orgànica 4/2000 de 11 de gener, sobre drets i llibertats dels estrangers a Espanya i la seva integració social.

La reforma de la llei es deu a la detecció durant la seva vigència d'aspectes en els que la realitat del fenomen migratori superava les previsions de la norma, per tant la Reforma parteix de la situació i característiques de la població estrangera a Espanya.

La Llei contempla els drets , llibertats i procediments administratius de la població immigrant.

Llei 7/1995 de 21 de març de Guarda i Protecció de menors desemparats.

La Llei presenta la necessària col·laboració i participació dels Ajuntaments, Consells Insulars i altres institucions, dins el marc competencial regulat per la llei 9/87 de 11 de febrer d'Acció Social en la "prevenció de situacions de risc i tractament de carències de qualsevol índole que perjudiquin el desenvolupament personal o social del menor". Deixa clar que la valoració de la situació i la declaració del desemparament correspon a l'entitat competent en protecció de menors, i que la guarda administrativa tindrà caràcter temporal .

Llei 13/82 sobre d'integració social dels minusvàlids

La llei s'inspira en l'article 49 de la Constitució Espanyola de 1978 que reconeix als disminuïts en les seves capacitats físiques, psíquiques o sensorials el dret a la realització personal i la total integració socials, així com als disminuïts profunds el dret a l'assistència i tutela necessària .

L'objecte principal d'integració social dels minusvàlids se concreta en la Llei en el desenvolupament de la prevenció, dispensa de suport mèdic i psicològic, educació, rehabilitació, orientació, integració laboral, garantia de drets econòmics, atorgament de la Seguretat Social i la creació de programes de

mentaltzació social.

Llei 4/2005 de 29 d'Abril sobre drogodependències i altres addiccions, i les previsions del Pla Nacional sobre Drogues, les competències i funcions en matèria de drogues que correspon als municipis són:

- 1- Participar en la planificació i coordinació de les actuacions a l'àmbit municipal.
- 2- Programes de prevenció, a l'àmbit familiar i comunitari.
- 3- Programes d'incorporació social dels usuaris de drogues.
- 4- Autorització de locals i establiments on es pugui subministrar o vendre begudes alcohòliques.
- 5- Vetllar pel compliment de les diferents mesures de control que estableix la legislació autonòmica i estatal.
- 6- Dictar ordenances municipals sobre venda de consum de tabac i alcohol.

Llei 10/2006 de 26 de juliol de la joventut

L'objecte d'aquesta llei es establir un marc normatiu i competencial per al desenvolupament de les polítiques de joventut i també ordenar els serveis i les activitats que promouen i organitzen persones físiques i jurídiques, públiques i privades, en l'àmbit de la Comunitat autònoma de les Illes Balears, que tinguin per destinatari el jovent, amb la finalitat d'obtenir un desenvolupament i una protecció efectius dels seus drets.

3.10- Normativa interna del servei

GENERALS DEL SERVEI

- Autorització dels Serveis Socials – BOCAIB nº 77 (15/06/99) art. 21. Nº 415
- Reglament Municipal de Règim Intern de la Unitat de Treball Social. - BOIB nº145 (3/12/2002)
- Reglament Intern del Servei de menjar a domicili (27/12/1991)
- Modificació del Reglament Intern del Servei de menjar a domicili BOCAIB nº 10 (20/01/1996)
- Modificació del Reglament Intern del Servei de menjar a domicili BOCAIB nº 63 (18/05/1999)
-

ESPECÍFIQUES PER ANYS

Any 2009

- Conveni de col.laboració entre la Fundació Ajuda a la Reinserció i l'Ajuntament per al compliment de treball en benefici de la Comunitat, afectats a persones condemnades pel Tribunal de Justícia de les Illes Balears.
- Conveni de Col.laboració firmat el 30 de desembre de 1994 entre l'Institut de Majors i Serveis Socilas IMSERSO, la Federació Espanyola de municipis i Províncies FEM i Entitats Locals de Balears per el desenvolupament d'un programa de Teleassistència domiciliària, exercici econòmic 2009.
- Conveni de col.laboració entre la Conselleria d'Afers Socials, Promoció i Immigració i l'Ajuntament de Santa Maria del Camí per a la concessió d'Ajuts econòmics d'urgència social 2009
- Conveni entre l'Institut Mallorquí d'Afers Socials i l'Ajuntament de Santa Maria per a dur a terme les Ajudes a famílies en situació de Risc Social i a persones en situació de greu i urgent

necessitat 2009

- Conveni entre l'Institut Mallorquí d'Afers Socials i l'Ajuntament de Santa Maria per a dur a terme la aplicació de mesures anticrisis. 2009
- El pla Concertat de Prestacions Socials Bàsiques entre Institut Mallorquí d'Afers Socials IMAS i L'ajuntament de Santa Maria del Camí 2009.
- Conveni de col.laboració entre la Conselleria d'afers Socials, Promoció i Immigració i l'Ajuntament de Santa Maria del Camí, per a la reserva i l'ocupació de places a centres residencials per a Gent Gran en situació de dependència.
- Conveni de col.laboració entre la Conselleria d'Educació i Cultura i l'Ajuntament de Santa Maria del Camí per a la realització de programes d'intervenció socio-educativa destinat a alumnes d'Educació secundària obligatòria. PISE
- Conveni de Col.laboració entre l'Institut Mallorquí d'Afers Socials i l'Ajuntament de Santa Maria del Camí per a dur a terme el Reforç de professionals de Serveis Socials per a la realització del Pla Municipal.
- Subvenció en matèria de Joventut i d'Igualtat d'oportunitats per a entitats i associacions sense ànim de lucre i per als ajuntaments de Mallorca 2009- EMO-
- Subvenció de la Direcció General d'Immigració 2009- Projecte d'Acolliment de la població Immigrant en el municipi de Santa Maria del Camí.

Any 2010

- Conveni de Col.laboració firmat el 30 de desembre de 1994 entre l'Institut de Majors i Serveis Socials IMSERSO, la Federació Espanyola de municipis i Províncies FEM i Entitats Locals de Balears per el desenvolupament d'un programa de Teleassistència domiciliària, exercici econòmic 2010.
- Addenda Conveni de col.laboració entre la Conselleria d'afers Socials, Promoció i Immigració i l'Ajuntament de Santa Maria del Camí, per a la reserva i l'ocupació de places a centres residencials per a Gent Gran en situació de dependència.
- Addenda Conveni de col.laboració entre la Conselleria d'Educació i Cultura i l'Ajuntament de Santa Maria del Camí per a la realització de programes d'intervenció socio-educativa destinat a alumnes d'Educació secundària obligatòria. PISE
- Subvenció de la Direcció General d'Immigració 2010- Projecte d'Acolliment de la població Immigrant en el municipi de Santa Maria del Camí.

Previst any 2010

- Conveni específic de Col.laboració entre l'Institut Mallorquí d'Afers Socials (IMAS) i L'Ajuntament de Santa Maria del Camí per a la col.laboració i coordinació de l'execució de les mesures necessàries per a l'aplicació de la Llei de Promoció a l'autonomia i atenció a les persones en situació de dependència.
- Conveni entre l'Institut Mallorquí d'Afers Socials i l'Ajuntament de Santa Maria del Camí per a la concessió d'Ajudes a famílies amb menors en situació de risc socials i a persones en situació de greu i urgent necessitat, a persones majors i a persones discapacitades per a l'any 2010.
- El pla Concertat de Prestacions Socials Bàsiques entre Institut Mallorquí d'Afers Socials IMAS i L'ajuntament de Santa Maria del Camí 2010.

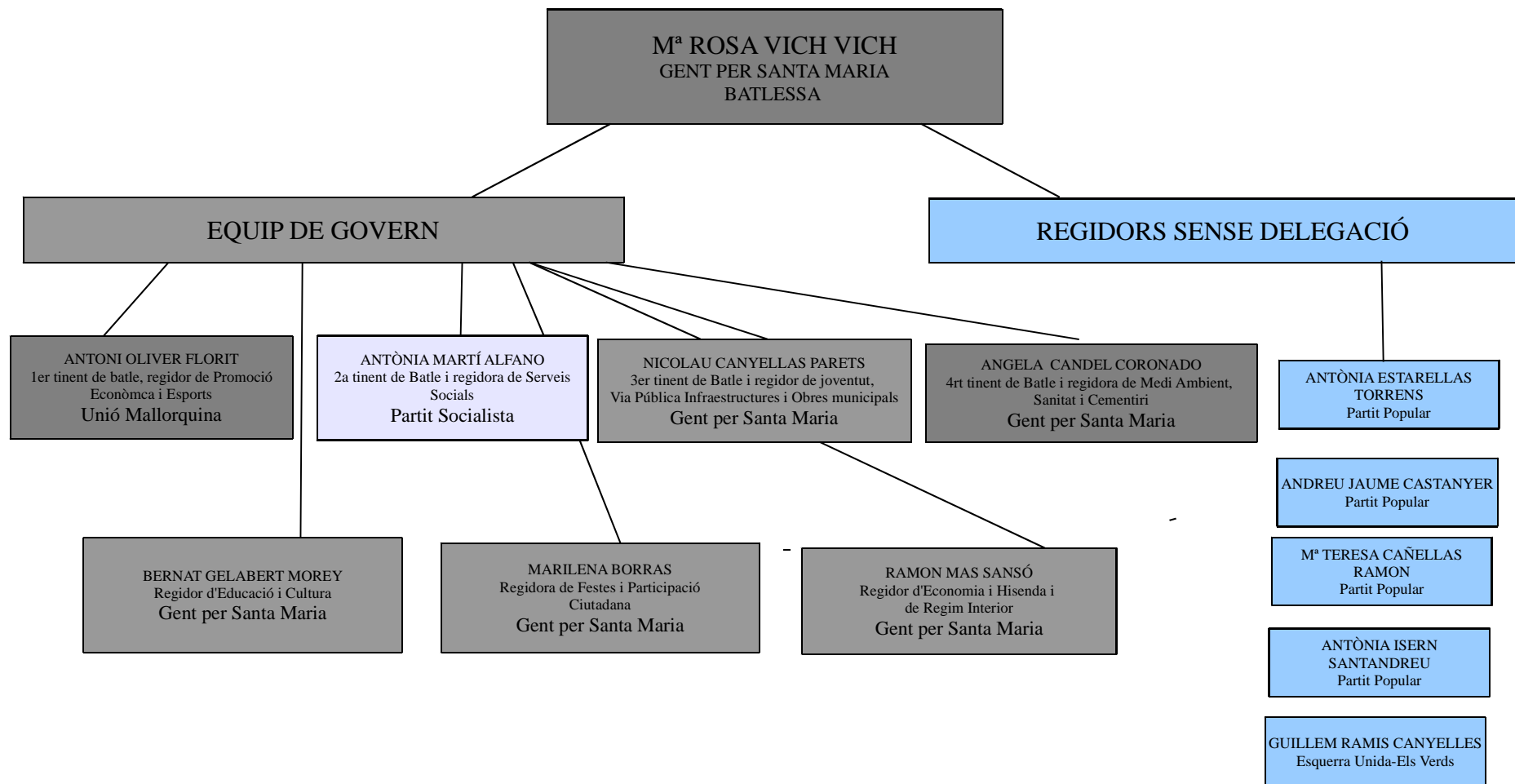
4-CONTEXTUALITZACIÓ INSTITUCIONAL

Santa Maria del Camí és un dels pobles que conformen la Mancomunitat del Raiguer. La Mancomunitat és una entitat supramunicipal per a la gestió conjunta dels serveis i que fou constituïda l'octubre de l'any 1981 amb una població superior als 30.000 habitants. Està integrada pels onze municipis de la comarca centre-nord de la illa de Mallorca, que s'estenen paral·lelament a la Serra de la Tramuntana des de Marratxí fins Campanet, passant per Santa Maria del Camí, Consell, Alaró, Binissalem, Lloseta, Mancor de la Vall, Selva, Búger i Inca, sent aquest, el darrer municipi en incorporar-se a la Mancomunitat des Raiguer l'any 1993. Actualment la seu de la Mancomunitat està ubicada al municipi de Binissalem.

Té com a objectiu dotar de serveis i d'infraestructures els pobles mancomunats, millorar els serveis existents i augmentar la qualitat de vida dels ciutadans. Actualment, entre altres, du a terme projecte comunitaris de l'àmbit de serveis socials:

- Projecte de suport psicosocial a la infància i la família
- Projecte d'intervenció socioeducativa en el medi obert en l'àmbit de la joventut
- Projecte de mediació intercultural.

4.1- ORGANIGRAMA DE L'AJUNTAMENT- LEGISLATURA 2007-2010



4.2- SERVEIS SOCIALS MUNICIPALS

El centre de Serveis Socials, és un equipament de la xarxa Pública de serveis socials dirigit a prestar serveis socials de caràcter general a tota la població resident en el seu àmbit d'actuació, és a dir, el municipi de Santa Maria del Camí. És un servei generalista o d'atenció primària, per tant, comparteix els principis, objectius i funcions generals dels centres de serveis socials d'atenció primària.

El centre de Serveis Socials depèn directament de la Corporació Local. Malgrat això, i donada la dificultat que suposa la gestió del Centre de Serveis Socials, com ja hem fet referència, disposa d'alguns projectes de Serveis Socials Mancomunats, amb la intenció de racionalitzar els recursos i poder accedir a alguns serveis que no es podrien tenir si no fos de manera compartida.

El Centre està conformat per la Unitat de Treball Social que és la unitat administrativa més petita i que té com a funció primordial l'atenció dels ciutadans en el seu accés als Serveis Socials a través del servei de informació i orientació. Aquesta funció és la que permet fer una primera valoració per poder oferir als ciutadans els recursos més adequats a les necessitats que puguin plantejar.

Els usuaris del centre són totes les persones residents al municipi que en un moment determinat necessitin del suport dels Serveis Socials.

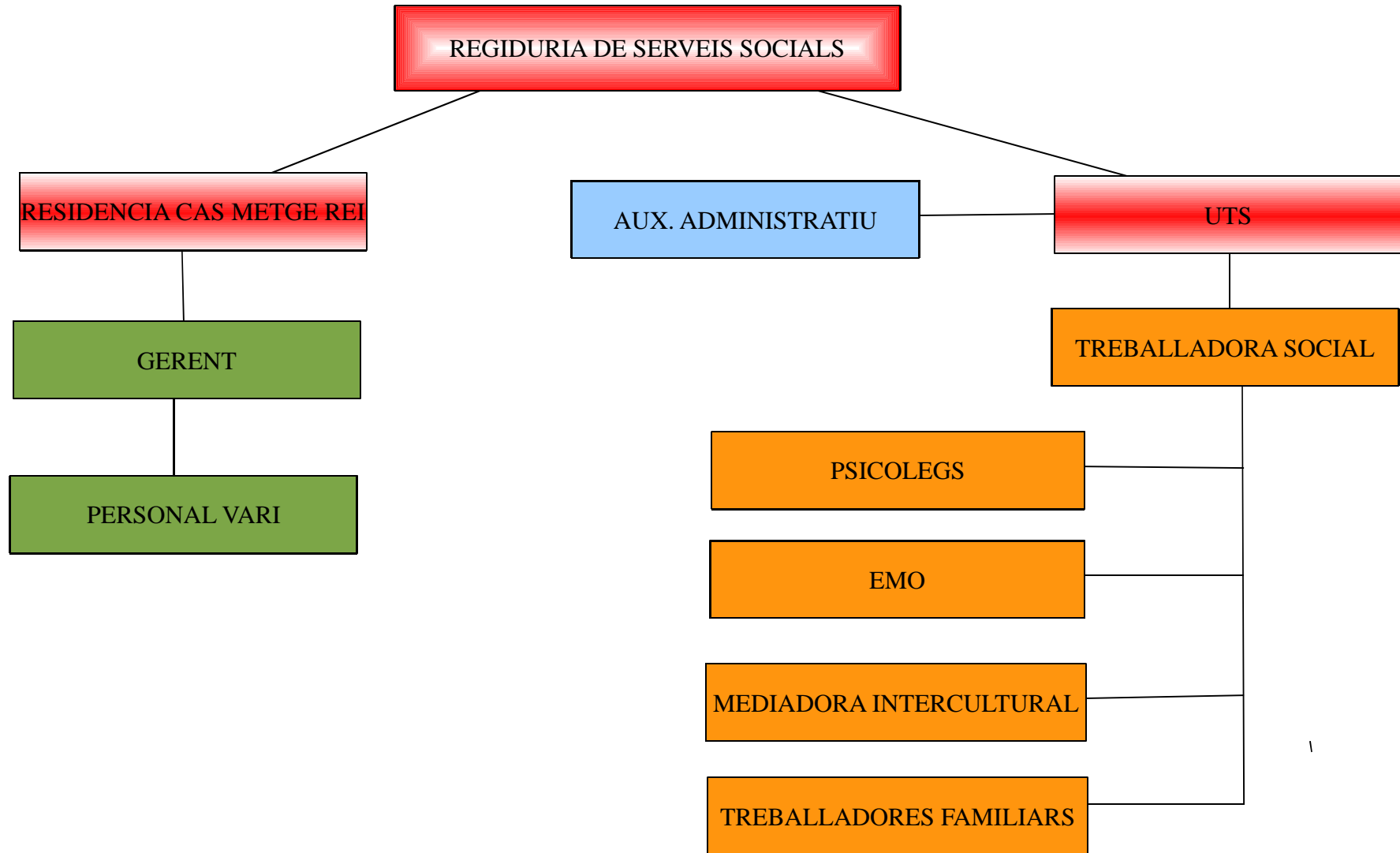
El Centre programa les activitats amb una perspectiva dinàmica. Es promou el coneixement de les necessitats socials de la població, s'ofereixen prestacions socials bàsiques mitjançant programes d'actuació basats en la prioritització de les necessitats detectades. És molt important el treball en xarxa amb els altres recursos i serveis de la comunitat, per poder fer una feina més efectiva i que realment parteixi de la realitat del municipi.

Es fomenta la dinamització dels recursos inherents a la pròpia comunitat, a la vegada que ofereix un espai a la participació ciutadana.

Per ésser un servei àgil i pràctic cal que hi hagi una estructuració jeràrquica i organització interna reconeguda.

L'estructura jeràrquica interna del servei es pot apreciar a l'organigrama que formarà part de l'organigrama major de la corporació local.

ORGANIGRAMA DE SERVEIS SOCIALS



4.3- ELS RECURSOS DEL CENTRE DE SERVEIS SOCIALS

El centre de serveis socials és una estructura organitzada que integra diversos tipus de recursos

4.3.1-Composició dels equips professionals

Per fer front a la complexitat dels problemes que es plantegen, així com per rentabilitzar el màxim els recursos disponibles, els professionals de les distintes àrees que composem l'equip tècnic interprofessional, treballen en equip, és a dir: amb objectius comuns, coordinadament, amb comunicació interna, participant en la presa de decisió i avaluació continua, tot això però, en un marc de funcions ben definides.

Aquest model interdisciplinat és bàsic per treballar amb persones i amb les realitats socials. S'ha de realitzar planificar el treball de manera global i coordinada, encara que la materialització de les activitats sigui distinta per cada un dels professionals.

PROFESSIONAL	NIVELL D'INTERVENCIÓ	JORNADA LABORAL	TIPUS DE CONTRATACIÓ	ANTIGÜETAT
TREBALLADORA SOCIAL	Assistència i gestió: Recepció de l'usuari. Atenció directa als individus i grups davant qualsevol demanda. Orientació, informació i assessorament sobre drets i recursos realitzant el treball de gestió necessari i facilitar l'accés i ús dels serveis. Aportació d'orientacions concretes com pugui ser la clarificació d'interpretacions, orientació i informació sobre el procés personal, etc. Facilitar la presa de consciència als usuaris sobre la seva realitat personal i ajudar-lo a assumir la seva situació. Seguiment general dels casos en els quals s'està treballant. Gestions per a les derivacions a altres professionals o serveis. Promoció i aportació de prestacions econòmiques i materials. Recollida i canalització de les queixes i demandes dels usuaris. Disseny dels programes. Supervisió de les Treballadores Familiars. Participació en l'organització general i en la gestió del servei. Intervenció en la planificació i organització de la institució. Dins l'equip de treball facilitar el procés grupal. - Investigació i documentació: Documentació de tot el treball i	35 hores/setmanals	Laboral interi	9 anys

	<p>aportació de les dades. Definició i disseny dels models documentals (informes, expedients...). Elaboració de la guia de recursos. Realització d'investigacions a partir de la documentació obtinguda. Anàlisi de l'entorn social. Estudi de necessitats socials. Avaluació periòdica del treball personal i del servei efectuat per l'equip.</p> <p>- Planificació i coordinació: Col·laboració en el disseny i planificació per a la creació i promoció de recursos socials en forma de serveis, prestacions, programes. Assessorament per a la planificació informant de les mancances i necessitats en relació als recursos. Coordinació amb la resta de serveis del mateix sector i amb altres serveis i institucions. Interrelació amb les institucions i serveis que es troben a l'àrea d'influència del servei.</p> <p>- Promoció, prevenció i divulgació: Intervenció sobre les situacions problemàtiques. Atenció especial als grups de població de risc. Promoció comunitària i de recursos. Divulgació i informació sobre legislació. Promoció de campanyes de conscienciació i participació ciutadana. Participació en els grups i associacions de la comunitat. Projectió externa del servei. Informació a la població amb el fi de garantir els programes preventius iniciats pel servei.</p> <p>- Rehabilitació: Reinserció de l'usuari a la comunitat. Seguiment posterior a l'alta dels casos tractats.</p> <p>- Formació: Promoció de formació permanent dels professionals del servei. Participació en programes comunitaris. Col·laboració en la supervisió d'estudiants en pràctiques.</p>			
3 PSICÒLEG	<p>Les funcions bàsiques del psicòleg dins atenció primària és fer el seguiment de persones amb dificultats d'ordre psicològic, orientar-les i promoure canvis que permetin millorar la qualitat de vida. Treballa dins el programa de suport psicosocial a la infància i família., el seu àmbit d'actuació és la infància i la família.</p> <p>Altres funcions són:</p> <ul style="list-style-type: none"> • Col·laborar en l'estudi i valoració de les necessitats i els recursos de la comunitat. • Disseny en equip del projecte individual. • Disseny de tècniques i estratègies de motivació als beneficiaris. 	ADISEB: 5h./setmanal	Contratació de Serveis (ADISEB) a través de la Mancomunitat des Raiguer	

	<ul style="list-style-type: none"> • Intervenir en els processos de seguiment i avaluació de cada cas del servei en el si de l'equip, especialment en els que afectin a l'aprenentatge i processos de socialització. • Col·laborar en les tasques de sistematització de la informació. • Donar suport a la intervenció directa del/la treballador/a familiar en totes aquelles activitats dirigides a la modificació d'hàbits per a la integració i socialització de les persones beneficiàries. 	<p>ESCOLA PÚBLICA:13 h./setmanals</p> <p>ESCOLA RAMON LLULL:</p>	<p>Contratació de Serveis a través de l'Ajuntament</p> <p>Contratació de Serveis a través de l'Ajuntament</p>	
EDUCADOR DE MEDI OBERT	<p>El sector de població al qual dedica la seva intervenció és la infància i joventut. I les funcions tindran caràcter preventiu sobretot, educatiu i de inserció/integració, destacant les següents:</p> <ul style="list-style-type: none"> • Detectar i prevenir situacions de risc o d'exclusió social dels infants i adolescents i de les seves famílies des de la intervenció en el medi obert. • Millorar la qualitat en l'atenció dels infants, joves i les seves famílies que es troben en situació de dificultat i/o conflicte social. • Aplicar i avaluar el tractament de suport per tal de reforçar el component educatiu de la intervenció amb els infants i adolescents que tenen especials dificultats en el seu procés de socialització. • Fer seguiment dels alumnes amb problemàtica escolar com ara l'absentisme, conductes disruptives, rebuig escolar, limitacions físiques o intel·lectuals... 	17h./setmanals	Contratació de Serveis (GREC) a través de la Mancomunitat des Raiguer	
MEDIADORA CULTURAL	<p>El sector de població al qual dedica prioritàriament la seva intervenció és el dels immigrants.</p> <p>El mediador cultural és un professional amb un paper molt rellevant en la dinàmica comunitària. El seu objectiu principal és ajudar als diferents sectors de la comunitat a conèixer i entendre altres realitats cultural que conviuen a la comunitat. Ha de fer de pont entre les diferents realitats culturals d'una comunitat.</p>	8h./setmanals	Contratació a través de la Mancomunitat	

	<ul style="list-style-type: none"> • Implicar a la família en la col·laboració en les tasques quotidianes i facilitar-li la manera més senzilla de dur-les a terme en funció de la situació personal o familiar. • Orientar a la família en la planificació de l'economia familiar. <p>e) Relacions convivencials</p> <ul style="list-style-type: none"> • Ajudar a la família a definir els rols paterns i l'assumpció de responsabilitats. • Ajudar a la família a desenvolupar actituds positives i d'integració i col·laboració a l'entorn social. • Facilitar la participació dels beneficiaris en els centres i serveis d'interès social. • Desenvolupar en la família actituds de col·laboració mútua. • Estimular els pares a modificar les seves respostes cap als seus fills, de manera que això afavoreixi una manera més adequada resolució de conflictes entre pares i fills. <p>f) Dins de l'equip.</p> <ul style="list-style-type: none"> • Participar en el disseny del projecte individual. • Participar en el disseny de les tècniques i estratègies de motivació de les persones beneficiaries. • Participar en el seguiment del servei, facilitant informació sobre l'evolució del cas. • Col·laborar amb les tasques de sistematització i registre de la informació. 			
<p>AUXILIAR ADMINISTRATIU:</p>	<ul style="list-style-type: none"> • Les funcions d'aquest professional és donar suport al treballador social en les tasques administratives. 	<p>5h/setmanal</p>	<p>Contratació a través de la Mancomunitat</p>	

4.3.2.- Els Recursos Materials

Es disposa dos despatxos amb el mobiliari adequat i material d'oficina, per poder utilitzar simultàniament si estan a la UTS més d'un professional. Per altra part consta d'un bany adaptat per a minusvàlids d'ús exclusiu pels usuaris de Serveis Socials que per diverses circumstàncies a la seva llar no reuneixen condicions per netejar-se i un rebost per poder tenir els aliments.

4.3.3.- Els recursos econòmics

Per dur a terme les activitats programades, ens regim en base a pressupostos anuals. El pressupost de la Corporació Local presenta una partida destinada a serveis socials, aquesta partida es nodreix de les quantitats assignades per la pròpia Corporació Local i del compromís de cofinançament per al desenvolupament de les prestacions bàsiques segons el Pla Concertat de Prestacions Bàsiques. A més es pot recorre també a altres subvencions destinades a corporacions locals per a desenvolupar alguns programes o serveis.

PRESSUPOSTS COMPARATIUS

2007

Pressupost ajuntament 5.468.247,30 €

Pressupost serveis socials 328.237,65 € (20.000 € transferits a la Residència Cas metge Rei)

%PRESSUPOTS DE LA CORPORACIÓ DEDICAT A SS.SS 6%

2008

Pressupost ajuntament 6.524.718,30 €

Pressupost serveis socials 386.885,79 € (20.000 € transferits a la Residència Cas metge Rei)

%PRESSUPOTS DE LA CORPORACIÓ DEDICAT A SS.SS 5,92%

2009

Pressupost ajuntament 5.281.808,13 €

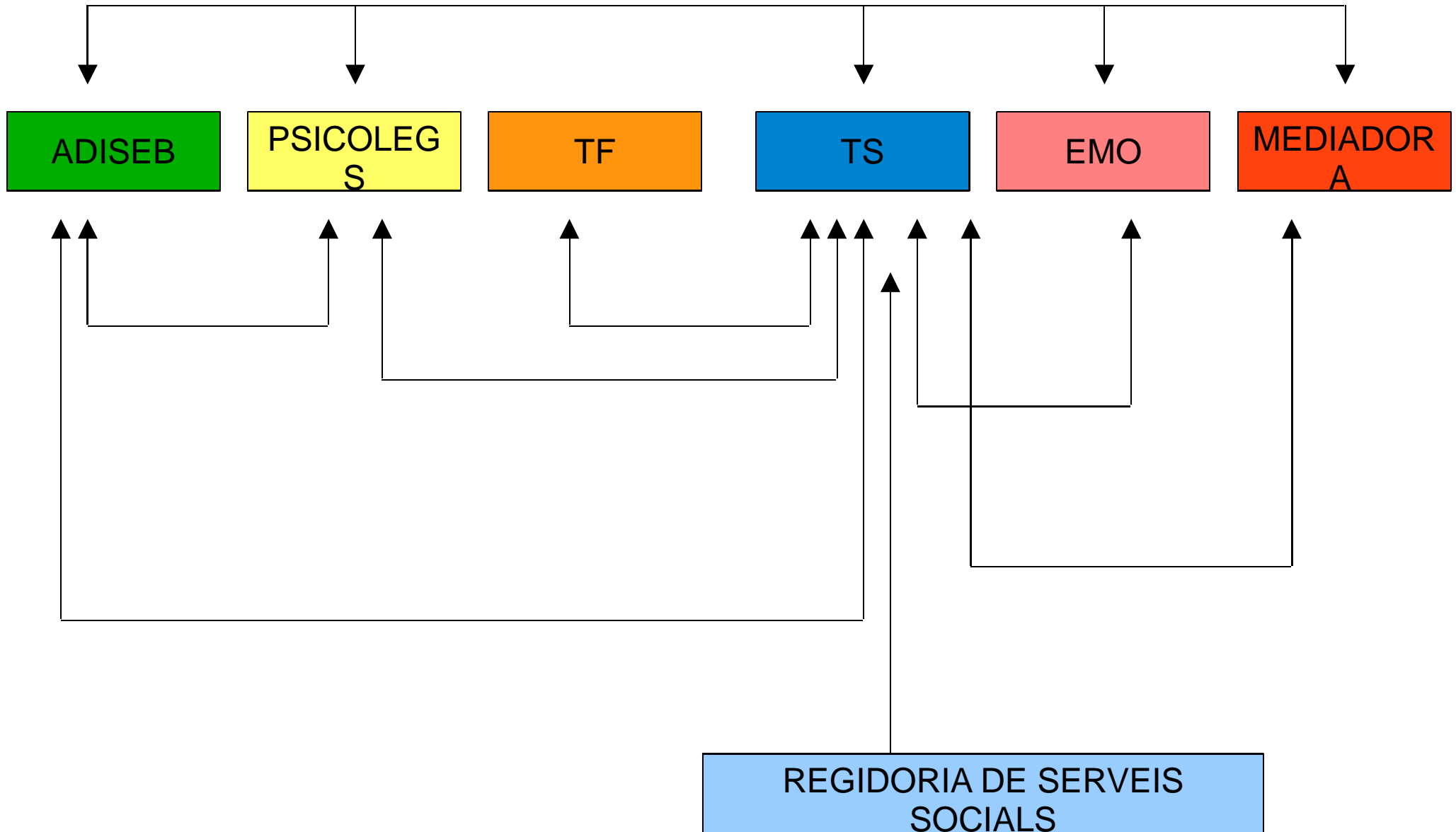
Pressupost serveis socials 356.712,46 € (19.591,71 € transferits a la Residència Cas metge Rei)

%PRESSUPOTS DE LA CORPORACIÓ DEDICAT A SS.SS 6,75%

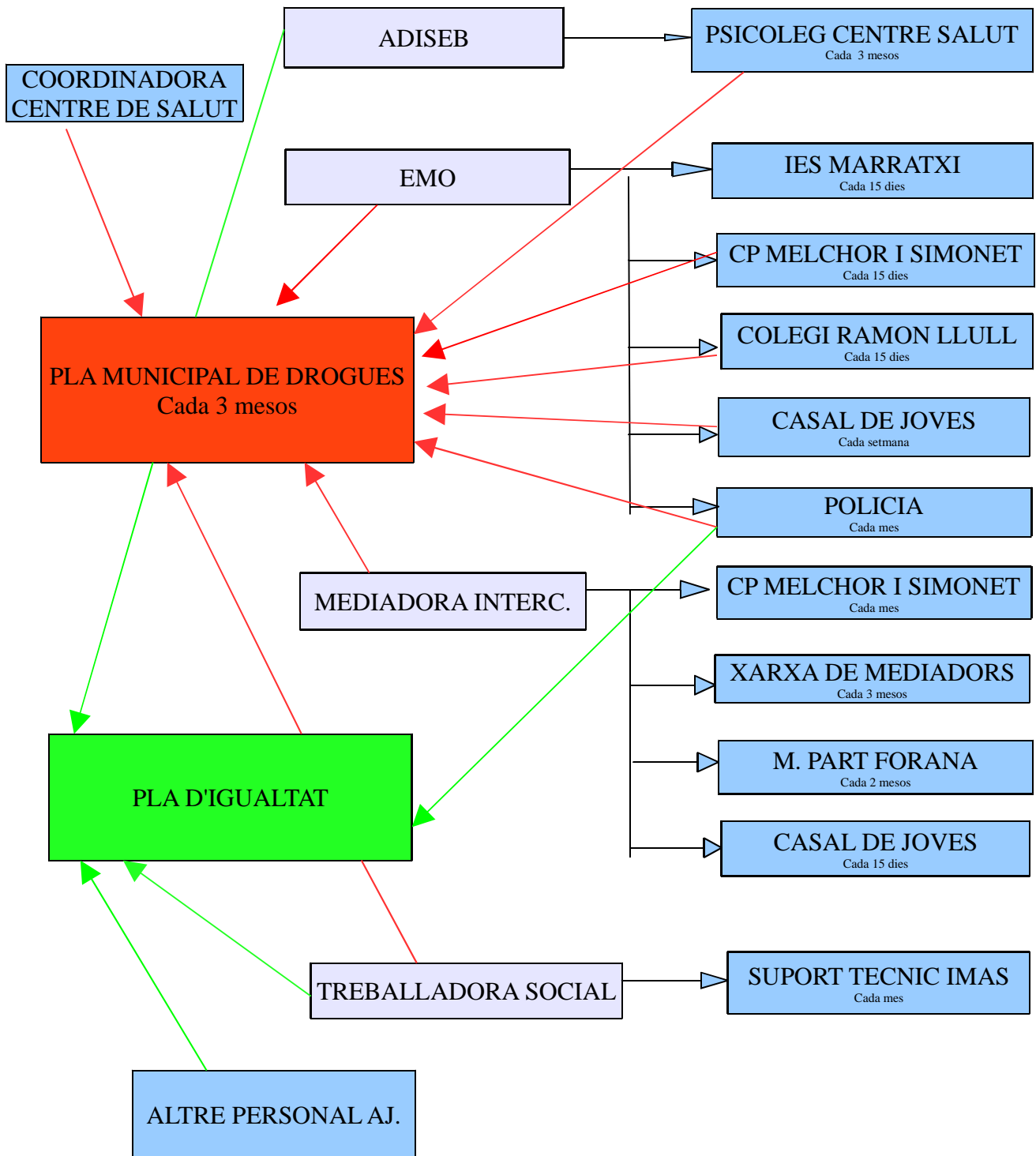
NOTA: S'ha de tenir en compte que el pressupost de la Residència de Tercera Edat "Cas Metge Rei", és independent del pressupost de serveis socials, encara que la contemplem dins el departament de serveis socials. Per aquesta raó, si ho tenguèssim en compte el pressupost de serveis socials augmentaria considerablement.

Per altra part la residència depen d'un Patronat, encara que la gestió és competència de l'ajuntament.

5.1-ESPAIS DE COORDINACIÓ INTERNES

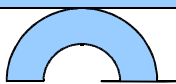


5.2-ESPAIS DE COORDINACIÓ EXTERNES



5.3-ESPAIS DE COORDINACIÓ NO ESTABLERTS PERIODICAMENT

PROGRAMES I PROJECTES
IMAS



SECCIONS

EXCLUSIÓ SOCIAL

FAMÍLIES I MENORS

GENT GRAN

IMMIGRANTS

PERSONES EN DISCAPACITAT

POBLACIÓ GENERAL

PROGRAMES I PROJECTES
CAIB



DIRECCIONS GENERALS

MENORS I FAMÍLIA

PLANIFICACIÓ I FORMACIÓ
DE SERVEIS SOCIALS

ATENCIÓ A LA DEPENDENCIA

COOPERACIÓ

IMMIGRACIÓ

JOVENTUD

INSTITUT BALEAR DE LA DONA

FUNDACIÓ D'ATENCIÓ I
SUPPORT A LA DEPENDENCIA

ALTRES INSTITUCIONS

6- PROGRAMES I PROJECTES DELS SERVEIS SOCIALS MUNICIPALS

INFORMACIÓ I ORIENTACIÓ

1-NOM DEL PROJECTE: SERVEI DE INFORMACIÓ I ORIENTACIÓ

Responsable Tècnic i coordinació: Treballadora Social
Àmbit territorial: Municipi de Santa Maria del Camí

Professional que realitza la intervenció: Treballadora Social

2- TEMPORALITZACIÓ

Data inici: 1 de gener
Data acabament: 31 de desembre

3- PERFIL DESTINATARI

Sector de població : població en general
Nombre de beneficiaris previst:-----

Característiques específiques dels destinataris:
Persones empadronades al municipi de Santa Maria del Camí

4- DEFINICIÓ DEL PROJECTE

Oferir informació sobre els drets que puguin correspondre i els recursos socials existents, així com assessorament especialitzat sobre problemes socials i la seva canalització, quan sigui necessari a la resta de serveis socials existents.

5-OBJECTIUS DEL PROJECTE

Informar sobre els drets que puguin correspondre a qualsevol individu, grup i institució
Informar dels recursos socials existents.
Assessorament especialitzat sobre problemes socials i la seva canalització, quan sigui necessari, cap a altres serveis o recursos.

6-ACTUACIONS BÀSIQUES

- **Registre i recull de dades:** per a la posterior atenció, així com per a poder utilitzar-ho per a l'anàlisi de la demanda i la planificació.
- **Informació:** Les actuacions que es duen a terme suposen bàsicament un conjunt d'activitats professionalitzades que tendeixen a donar a conèixer als ciutadans els seus drets, recursos existents, procediments o alternatives disponibles, davant una necessitat social determinada. Es realitza a través d'entrevistes, reunions i visites domiciliàries podent ser individual, grupal o comunitari.
- **Valoració:** L'objectiu d'aquesta actuació és avaluar una situació de necessitat social per a realitzar un diagnòstic que permeti cercar vies de solució a la problemàtica plantejada. Inclou aquí l'emissió de l'informe social.
- **Orientació i Assessorament:** és una actuació derivada de la funció anterior, objectiu de la qual és prescriure a la persona el recurs idoni o el conjunt de mesures a adoptar per a superar la situació problemàtica.
- **Tramitació:** és l'acció de donar curs a un expedient individual-familiar per accedir a un recurs, sol·licitar una prestació o servei determinat. Inclou tant la tramitació de recursos interns del sistema de serveis socials (pensions assistencials, no contributives, RMI, etc.) com les gestions necessàries per obtenir altres recursos externs al Sistema de Serveis Socials.
- **Derivació:** És l'acció de dirigir o encaminar als usuaris si així ho precisen cap a altres recursos i/o serveis tant de dins com de fora del sistema.
- **Informació i Conscienciació Social:** És refereix a accions al voltant de la inserció i a les mesures contra l'exclusió, la marginació i la discriminació, impulsant plans i campanyes contra el racisme i la xenofòbia.

SERVEI D'AJUDA A DOMICILI

1-NOM DEL PROJECTE: ATENCIÓ DOMICILIARIA (SAD)

Responsable Tècnic i coordinació: Treballadora Social
Àmbit territorial: Municipi de Santa Maria del Camí

Professional que realitza la intervenció: Treballadora Social, 4 treballadores familiars

2- TEMPORALITZACIÓ

Data inici: 1 de gener
Data acabament: 31 de desembre

3- PERFIL DESTINATARI

Sector de població : Persones majors, minusvàlids, famílies amb dificultats socials
Nombre de beneficiaris previst: entre 40 i 45 usuaris

Característiques específiques dels destinataris:

Persones empadronades al municipi de Santa Maria del Camí, que per les seves condicions físiques, psíquiques, psicosocials o socioeconòmiques (individuals o familiars) tinguin disminuïda la seva capacitat de relació social i autonomia personal. Amb caràcter prioritari, ho seran totes aquelles persones majors, amb dificultats d'autonomia personal, persones amb discapacitats definitives o temporals que afectin la seva autonomia personal

4- DEFINICIÓ DEL PROJECTE

El SAD és un servei de caire universalista, i es configura com una prestació psicosocial bàsica del sistema públic dels Serveis Socials

Consisteix en un seguit d'actuacions dirigides a facilitar el desenvolupament o manteniment de l'autonomia personal, prevenint o retardant el deteriorament individual o social i promovent condicions favorables en les relacions familiars i de convivència, contribuint així a la integració i permanència de les persones en el seu entorn habitual, mitjançant la adequada intervenció i suport de tipus personal, psicosocial, domèstic, educatiu i assistencial.

5-OBJECTIUS DEL PROJECTE

- Millorar la qualitat de vida de les persones o grups familiars amb dificultats en la seva autonomia
- Prevenir o retardar internaments, així com afavorir la integració familiar.
- Atendre situacions de risc familiar que perjudiquin alguns dels seus membres.
- Afavorir el desenvolupament de capacitats personals d'hàbits de vida adequada i d'habilitats socials que permetin un millor desenvolupament autònom.
- Col·laborar amb la família en els casos en que aquesta, no pugui atendre totalment les necessitats de la vida diària dels seus membres.

6-ACTUACIONS BÀSIQUES

- **Actuacions de caràcter domèstic:** activitats i tasques relacionades amb l'alimentació, la roba i el manteniment de la vivenda que es realitzen a la llar del beneficiari.
- **Actuacions de caràcter personal:** activitats i tasques que recauen sobre la pròpia persona beneficiària, entre d'altres ajuda directe per vestir-se i menjar, control de medicació, suport a la higiene, mobilització.
- **Actuacions de caràcter educatiu:** Actuacions dirigides a fomentar hàbits de conducta i adquisició d'habilitats bàsiques.
- **Actuacions de caràcter integrador:** Actuacions dirigides a fomentar la participació de la persona beneficiària a la comunitat.
- **Actuacions de caràcter rehabilitador:** Actuacions de caràcter formatiu i de suport psicosocial dirigides al beneficiari i en el seu context relacional.

Actuacions de caràcter tècnic: Informació sobre ajudes tècniques i adaptacions de la llar.

SERVEI D'AJUDA A DOMICILI

1-NOM DEL PROJECTE: SERVEI DE TELEASSISTÈNCIA

Responsable Tècnic i coordinació: Treballadora Social	Àmbit territorial: Municipi de Santa Maria del Camí
Professional que realitza la intervenció: Treballadora Social, Equip del Servei de Teleassistència	

2- TEMPORALITZACIÓ

Data inici: 1 de gener	Data acabament: 31 de desembre
-------------------------------	---------------------------------------

3- PERFIL DESTINATARI

Sector de població :Persones majors, minusvàlids **Nombre de beneficiaris previst:** 72 usuaris

Característiques específiques dels destinataris:

Persones empadronades al municipi de Santa Maria del Camí: persones majors que viuen , o passen gran part del dia soles al seu domicili, discapacitats físics, persones amb problemes de mobilitat i malalts crònics.

4- DEFINICIÓ DEL PROJECTE

El sistema funciona instal·lant en el domicili de l'usuari un terminal especial que utilitza la xarxa telefònica. Aquest terminal rep la senyal que emet el polsador que l'usuari duu amb ell i pot activar-se des de qualsevol lloc de la vivenda, enviant la senyal al centre d'atenció permanent.

Els operadors del centre d'atenció resoldran qualsevol emergència o petició que es presenti, mobilitzant en cas necessari els recursos més adequats en funció de la situació plantejada.

5-OBJECTIUS DEL PROJECTE

Objectiu general:

- Incrementar la qualitat de vida dels usuaris, contribuint a aconseguir la permanència de les persones vulnerables en el seu medi habitual de vida, evitant així els grans costos personals, socials i econòmics que el porta el desarrelament.

Objectius específics :

- Proporcionar als usuaris protecció , seguretat, tranquil·litat i companyia a qualsevol hora del dia
- Garantir una ràpida intervenció en el cas que es produeixi una emergència

6-ACTUACIONS BÀSIQUES

- Tramitació de l'expedient per part de Serveis Socials municipals.
- Instal·lació per part de l'empresa concessionària de la terminal i explicació a l'usuari i familiars de la seva utilització.
- Seguiment telefònic i personificat davant certes incidències
- Visites periòdiques al domicili
- Sistema d'agenda per la que es recorda a l'usuari cites mèdiques, presa de medicació, etc.
- Coordinació continua i traspàs d'informació entre el servei i Serveis Socials Municipals

SERVEI D'AJUDA A DOMICILI

1-NOM DEL PROJECTE: MENJAR A DOMICILI

Responsable Tècnic i coordinació: Treballadora Social
Àmbit territorial: Municipi de Santa Maria del Camí
Professional que realitza la intervenció: Treballadora Social, Servei de distribució (bar de la 3^a Edat), Residència Cas Metge Rei (Cuina)

2- TEMPORALITZACIÓ

Data inici: 1 de gener
Data acabament: 31 de desembre

3- PERFIL DESTINATARI

Sector de població : Persones majors
Nombre de beneficiaris previst: entre 15 a 20 usuaris

Característiques específiques dels destinataris:

Persones majors empadronades al municipi de Santa Maria del Camí, amb dificultats d'autonomia personal, i persones amb discapacitats definitives o temporals que afectin la seva autonomia personal.

4- DEFINICIÓ DEL PROJECTE

Servei de distribució de menjar elaborat, a domicili, seguint els criteris d'una dieta sana i adaptada a la població a la qual es destina.

5-OBJECTIUS DEL PROJECTE

- Incrementar la qualitat de vida de les persones beneficiàries.
- Col·laborar amb la família en els casos en que aquesta no pugui atendre totalment les necessitats dels beneficiaris.
- Garantir una correcta alimentació

6-ACTUACIONS BÀSIQUES

- Recepció de la demanda.
- Anàlisi i valoració de la demanda.
- Avaluació periòdic del cas i del servei en general.

SERVEI D'AJUDA A DOMICILI

1-NOM DEL PROJECTE: PRESTEC D'AJUTS TÈCNICS

Responsable Tècnic i coordinació:

Treballadora Social

Àmbit territorial:Municipi de Santa Maria del

Camí

Professional que realitza la intervenció: Treballadora Social

2- TEMPORALITZACIÓ

Data inici: 1 de gener

Data acabament: 31 de desembre

3- PERFIL DESTINATARI

Sector de població :persones majors, discapacitats

Nombre de beneficiaris previst: segons requisits i necessitats

Característiques específiques dels destinataris:

Persones del municipi que tinguin una discapacitat temporal o permanent o simplement majors de 65 anys , que es pugui alleujar amb un aparell ortopèdic.

4- DEFINICIÓ DEL PROJECTE

El servei consisteix en el préstec, per part de Serveis Socials de l'Ajuntament, d'aparell ortopèdics (cadires de rodes, croses, caminadors, etc.) a les persones derivades pel centre sanitari o particulars que temporalment necessitin aquesta ajuda.

5-OBJECTIUS DEL PROJECTE

Objectiu general:

- Facilitar l'obtenció de material ortopèdic a la població, sobre tot als que tenen més dificultats econòmiques per aconseguir-ho

Objectius específics :

- Aprofitar i reciclar aparells ortopèdics en bon estat

- Agilitzar al màxim l'obtenció d'aquests tipus d'ajuts

- Informar de les passes i gestions a fer per aconseguir material ortopèdic a través de l'IB-SALUT

6-ACTUACIONS BÀSIQUES

- Recepció de sol·licituds a través de Serveis Socials d'atenció primària del municipi

- Firma de compromís de retorn

- Entrevista inicial i seguiment

SUPORT A LA UNITAT DE CONVIVÈNCIA

1-NOM DEL PROJECTE: CENTRE D'ESTADES DIURNES

Responsable Tècnic i coordinació:

Director de la Residència Cas Metge Rei

Àmbit territorial: Illes Balears**Professional que realitza la intervenció:**

El mateix personal que a la Residència

2- TEMPORALITZACIÓ

Data inici: 1 de gener**Data acabament:** 31 de desembre

3- PERFIL DESTINATARI

Sector de població :-Persones major**Nombre de beneficiaris previst:** 6 persones**Característiques específiques dels destinataris:**

El servei està dirigit a persones majors de 55 anys, que convisquin amb els seus familiars o tinguin el seu suport, i estiguin afectades d'algun problema de salut físic, deteriorament cognitiu o demència.

4- DEFINICIÓ DEL PROJECTE

El Centre d'Estades Diürnes és un servei de dia que ofereix serveis d'acolliment i suport, amb finalitat terapèutica i rehabilitadora, així com assistència per la les activitats de la vida diària a persones majors amb dependència.

5-OBJECTIUS DEL PROJECTE

Objectiu general:

* L'objectiu principal d'un centre d'Estades Diürnes és millorar la qualitat de vida tant de la família cuidadora com del major dependent

Objectius específics :

- * Facilitar un entorn compensatori a la llar adequat a les necessitats d'assistència
- * Afavorir la recuperació i el manteniment del màxim grau d'autonomia
- * Proporcionar suport a les famílies , oferint-los informació, formació i assessorament

6-ACTUACIONS BÀSIQUES

Recepció de sol·licituds a través de Serveis Socials d'atenció primària del municipi

- * Programa d'atenció personalitzada
- * Atenció integral que inclou les àrees social, sanitària i terapèutica
- * Suport a les AVD (dutxes, ajuda per donar els dinars i berenar, higiene personal, etc)
- * Teràpies rehabilitadores i ocupacionals
- * Atencions d'infermeria
- * Informació, assessorament i formació a les famílies
- * Coordinació del professionals del centre amb els distints serveis de la comunitat

SUPORT PSICOSOCIAL A LA INFÀNCIA I A LA FAMÍLIA

1-NOM DEL PROJECTE: ATENCIÓ INDIVIDUAL I/O FAMILIAR

Responsable Tècnic i coordinació:

Treballadora Social del municipi

Àmbit territorial: Pobles de la Mancomunitat des Raiguer: Alaró, Binissalem, Búger, Campanet, Consell, Lloseta, Mancor de la Vall, Santa Maria del Camí i Selva

Professional que realitza la intervenció: Psicòleg

2- TEMPORALITZACIÓ

Data inici: 1 de gener

Data acabament: 31 de desembre

3- PERFIL DESTINATARI

Sector de població : Dones i famílies amb dificultats psicosocials usuaris dels Serveis Socials de la Mancomunitat des Raiguer

Nombre de beneficiaris previst: no especificat

Característiques específiques dels destinataris: Dones i famílies amb dificultats psicosocials

4- DEFINICIÓ DEL PROJECTE

El Projecte d'Atenció Psicosocial individual-familiar, tal i com s'està desenvolupant a la Mancomunitat des Raiguer, és fruit d'un procés llarg i continu, en el que han participat molts de professionals que creien en la necessitat i la conveniència d'incorporar la figura del psicòleg social a l'àmbit dels SS.SS. municipals

5-OBJECTIUS DEL PROJECTE

- Millorar la capacitat d'anàlisi i comprensió de la seva realitat personal i social
- Fomentar l'autoconfiança, assertivitat i autoestima
- Potenciar el desenvolupament de recursos i habilitats d'autocura, competència personal, de recerca d'informació, ajuda i planificació del temps
- Dotar d'estratègies d'afrontament de les situacions problemàtiques

6-ACTUACIONS BÀSIQUES

Recepció de les demandes per part dels Serveis Socials

- Estudi i valoració de la demanda conjuntament
- Elaboració conjunta del pla d'intervenció sobre la demanda, intervenció, registre i avaluació.

ALLOTJAMENT ALTERNATIU

1-NOM DEL PROJECTE: RESIDENCIA PER A PERSONES MAJORS

Responsable Tècnic i coordinació:

Gerent

Àmbit territorial: Estatal

Professional que realitza la intervenció: La plantilla esta formada per : un gerent, auxiliars d'infermeria, netejadores, cuiners, ajudants de cuina, una animadora socio-cultural, un diplomad amb infermeria i un metge a temps parcial.

2- TEMPORALITZACIÓ

Data inici: gener

Data acabament: desembre

3- PERFIL DESTINATARI

Sector de població : majors de 65 anys

Nombre de beneficiaris previst: 40

Característiques específiques dels destinataris:

Haver complit 65 anys i trobar-se en situació de jubilació o una situació similar.S'exceptua el cònjuge, que podrà tenir una edat inferior a l'assenyalada.

4- DEFINICIÓ DEL PROJECTE

La Residència de persones majors Cas Metge Rei, és una institució sense ànim de lucre, i que pertany a l'ajuntament de Santa Maria del Camí. Es va construir a l'any 1999.

L'ajuntament de Santa Maria del Camí va crea un organisme autònom denominat "Patronat de la Residència de la Tercera Edat Cas Metge Rei", per a la realització i desenvolupament dels serveis de la residència.

Té una capacitat de 40 places, distribuïdes en 19 habitacions dobles i dues habitacions individuals.

Consta d'una planta baixa y tres pisos a les que se ubiquen els serveis del Centre:

1. A la planta baixa es troba la recepció, menjador, cafeteria, cuina, sala d'estar, despatx del director, perruqueria, jardins i banys.
2. En el segon pis estan ubicades les habitacions dels residents.

5-OBJECTIUS DEL PROJECTE

- Substituir la llar familiar de manera temporal o permanent i prestant una atenció especialitzada segons les necessitats específiques de les persones usuàries.

6-ACTUACIONS BÀSIQUES

Presta els serveis d'allotjament, manutenció, suport sanitari, social, religiós, cultural i recreatiu a totes les persones que s'allotgen al centre, i el qual esta subjecte a la normativa que estableix el Decret 22/91 del 7 de març de la Conselleria de Sanitat i Seguretat Socials, reguladora de les condicions i requisits per a l'obertura i funcionament de centres, serveis o establiments de la tercera edat en particular, per a residències d'ancians.

PREVENCIÓ I INSERCIÓ SOCIAL (GENT GRAN)

1-NOM DEL PROJECTE: ESTIMULACIÓ COGNITIVA (MEMÒRIA I HABILITATS SOCIALS)

Responsable Tècnic i coordinació:

Equip de vellesa i família IMAS

Àmbit territorial:

Municipi de Santa Maria del Camí

Coordinació: Treballadora Social**Professional que realitza la intervenció:**

Treballadora Social

1 Psicòleg de l'Equip de Vellesa i Família ISSEM

2- TEMPORALITZACIÓ

Data inici: octubre

Data acabament: març

3- PERFIL DESTINATARI

Sector de població :- Persones majors

- Persones amb pèrdues de memòria importants o persones amb problemes d' aïllament social

Nombre de beneficiaris previst:

de 25 a 30 usuaris

Característiques específiques dels destinataris: Persones empadronades al municipi Santa Maria del Camí que pertanyen al sector de Gent Gran del municipi, i que tenen la necessitat de realitzar exercicis de memòria degut a una pèrdua de memòria ocasionada per al mateix procés d'envelliment o bé per el patiment de qualque malaltia que té com a conseqüència la pèrdua de memòria. Per altra banda el projecte també contempla el treball de suport psicosocial.

4- DEFINICIÓ DEL PROJECTE

És un projecte que treballa les diferents tècniques per a desenvolupar les habilitats i funcions cognitives, tècniques d'estimulació i relaxació i jocs d'interacció social i habilitats personals i socials

5-OBJECTIUS DEL PROJECTE

- Aconseguir informacions personals, familiars i socials de cada participant
- Poder plantejar les accions pertinents per a detectar la qualitat de funcionament cognitiu dels participants
- Aconseguir estimular les seves estratègies de funcionament cognitiu i treballar les queixes i pèrdues inicials de memòria

6-ACTUACIONS BÀSIQUES

- Consisteix en una sessió setmanal, d'una hora
- Aplicació del quadern el qual conté exercicis base
- Entrevistes personalitzades amb l'objecte de detectar possibles problemes associats al procés d'envelliment
- Intervenció en la resolució del problema

PREVENCIÓ I INSERCIÓ SOCIAL (GENT GRAN)

1-NOM DEL PROJECTE: SUPORT A FAMILIARS CUIDADORS DE PERSONES MAJORS DEPENDENTS

Responsable Tècnic i coordinació:

Treballadora Social

Àmbit territorial:

Municipi de Santa Maria del Camí

Professional que realitza la intervenció:

Equip de vellesa i família IMAS

2- TEMPORALITZACIÓ

Data inici: abril

Data acabament: juny

3- PERFIL DESTINATARI

Sector de població :

Familiars principals cuidadors de persones majors dependents

Nombre de beneficiaris previst:

15

Característiques específiques dels destinataris:

Persones empadronades al municipi de Santa Maria del Camí

4- DEFINICIÓ DEL PROJECTE

Projecte adreçat a familiars cuidadors de persones majors dependents, amb la finalitat de prevenir i/o reduir les situacions de risc i de tensió psicossocial d'aquests familiars provocada per la càrrega i dedicació d'atenció al major dependent

5-OBJECTIUS DEL PROJECTE

- Proporcionar formació i informació sobre temes relacionats amb la dependència, l'envelliment, els recursos disponibles i l'atenció al familiar.
- Oferir un espai de suport i d'intercanvi entre els familiars cuidadors.
- Oferir aprenentatges sobre la cura d'un mateix per poder atendre en millors condicions.
- Suport específic de caràcter individual al familiars cuidadors que presentin un risc major de dedicació i càrrega.

6-ACTUACIONS BÀSIQUES

Fase de formació: S'articulen quatre sessions teòrico-pràctiques que tracten els següents temes: 1. El procés d'envelliment, 2. Les mobilitzacions a casa, 3. Família i dependència i 4. Els recursos socials comunitaris per a majors dependents. Les sessions són a càrrec de professionals especialitzats amb el tema.

Fase de grup: Consisteix amb un grup de suport creant un ambient d'intercanvi d'experiències, es tractaran les dificultats i es prestarà especial atenció a la cura d'un mateix procurant activitats que facin sentir-se millor.

Fase de suport personal o familiar: Recolzar a aquells familiars cuidadors que, per les seves especials circumstàncies de dedicació i càrrega, necessitin una ajuda específica, tractant de reduir el nivell de risc i de tensió psicossocial.

PREVENCIÓ I INSERCIÓ A LA INFÀNCIA I A LA FAMÍLIA

1-NOM DEL PROJECTE: PROGRAMA DE COMPETÈNCIA FAMILIAR

Responsable Tècnic i coordinació:Treballadora Social-EMO - UIB **Àmbit territorial:** Mancomunitat Raiguer

Professional que realitza la intervenció:

Coordinadora del projecte i formadors (personal del GREC)- UIB

2- TEMPORALITZACIÓ

Data inici:26 de febrer

Data acabament:11 de juny

3- PERFIL DESTINATARI

Sector de població : famílies

Nombre de beneficiaris previst: 14 famílies, 2 per municipi

Característiques específiques dels destinataris Els destinataris són famílies en les quals hi hagi menors entre 7 i 13 anys, en situació de dificultats socials.

4- DEFINICIÓ DEL PROJECTE

Es un projecte impulsat per a la Conselleria d' Afers Socials, Promoció i Immigració, amb la col.laboració de la Universitat de les Illes Balears.

Es trata d'un programa d'adaptació i validació del qual, per a població espanyola, està completant la seva fase experimental, que ha duit a terme el Grup d'Investigació i Formació Educativa i Social (GIFES) de la UIB. El programa original és el Strengthening Families Program (SFG), de Kumpfer i DeMarsh (1985), Kumpfer, DeMarsch i Child (1989), i revisions (1998,2004)

5-OBJECTIUS DEL PROJECTE

Formar famílies (pares i mares i fills) en situació de dificultat social en l'enfortiment d'habilitats parentals a fi de prevenir el desenvolupament de conductes problemàtiques (incloent-hi el consum de drogues), com també formar professionals dels serveis socials en la implemtació d'aquest tipus d'accions a partir d'una metodologia de treball contrastada

6-ACTUACIONS BÀSIQUES

	Pares i mares	Fills i filles	Famílies
SESSIÓ 1	Intrducció i formació del grup	Salutacions i reles	Introducció i formació del grup
SESSIÓ 2	Expectatives de desenvolupament i maneg de l'estres	Habilitats socials i d'escolta activa	Joc dels fills i de les filles
SESSIÓ 3	Recompenses	Habilitats socials : comunicació	Jocs i recompenses
SESSIÓ 4	Metes i objectius	Aprendre bon comportament	Metes i objectius
SESSIÓ 5	Atenció diferenciada	Saber dir "no"	Atenció diferenciada
SESSIÓ 6	Comunicació I	Comunicació I	Comunicació I
SESSIÓ 7	Comunicació II	Comunicació II	Comunicació II
SESSIÓ 8	Alcohol drogues i família	Alcohol i drgues	Aprendre dels pares: col.loqui
SESSIÓ 9	Solució de problemes com donar indicadors	Resolució de problemes	Jocs dels pares: resoldre problemes donar indicacions
SESSIÓ 10	Establir límits I	Introducció al joc dels pares	Jocs dels pares
SESSIÓ 11	Establir límits II	Habilitats d'adaptació: reconeixer sentiments	Jocs dels pares
SESSIÓ 12	Establir límits III	Habilitats d'adaptació: controlar la critica	Jocs dels pares
SESSIÓ 13	Desenvolupament i aplicació de programes conductuals	Habilitats d'adaptació: controlar la rabia	Desenvolupament i aplicació de programes conductuals

PREVENCIÓ I INSERCIÓ A LA INFÀNCIA I A LA FAMÍLIA

1-NOM DEL PROJECTE: TALLER DE CAPACITACIÓ EN CONEIXEMENTS I HABILITATS PER A FER FRONT A LA CRISIS

Responsable Tècnic i coordinació:

Treballadora Social

Àmbit territorial: Mancomunitat des Raiguer

Professional que realitza la intervenció:

Psicòleg

2- TEMPORALITZACIÓ

Data inici: Octubre

Data acabament: Desembre

3- PERFIL DESTINATARI

Sector de població : Usuaris de Serveis Socials

Nombre de beneficiaris previst: 4 famílies per a municipi

Característiques específiques dels destinataris: Usuaris de Serveis socials amb problemàtiques derivades de factors socio-econòmics de caire estructural i en els quals trobem aspectes tals com:
-Inadaptació en els nivells de competència personal i social; Llarga permanència en situació d'atur;
Insuficiència de xarxa de suport social i familiar; precarietat econòmica.

4- DEFINICIÓ DEL PROJECTE

Es trata d'intervencions centrades en l'ajuda mútua, desenvolupament de la solidaritat, participació ciutadana, competència per a l'anàlisi de situacions i preses de decisions que afecten a un col·lectiu, habilitats de treball en equip. Les tècniques d'intervenció grupal permeten al psicòleg desenvolupar objectius d'organització i dinamització comunitària.

5-OBJECTIUS DEL PROJECTE

-Capacitar a les persones amb les competències necessàries per a mitigar els efectes de la crisi, desenvolupant actituds proactives per tal d'augmentar la seva implicació en la recerca d'alternatives a les pròpies carències.
-Potenciar el treball de coordinació amb totes les entitats i serveis (relacionades amb la persona participant a amb el projecte) per tal d'afavorir un treball conjunt de suport i d'inserció integral a la persona i millorar el treball en xarxa.

6-ACTUACIONS BÀSIQUES

Àmbits	Accions
Autonomia i vida dins la llar	Imatge personal Cura de la Llar Hàbits saludables: Salut i alimentació
Vida a la comunitat	Vivenda, transport, relacions socials, autodirecció, activitats d'inclusió social
Salut i seguretat	Medicació, control mèdic, seguretat a la llar, seguretat vial
Gestió econòmica	Elaboració de presuposts i administració Planificació econòmica

PREVENCIÓ I INSERCIÓ A LA INFÀNCIA I A LA FAMÍLIA

1-NOM DEL PROJECTE: ESCOLA DE FAMÍLIES

Responsable Tècnic i coordinació:

Equip de Prevenció Infància i Família de l'IMAS juntament amb els Serveis Socials del municipi .

Àmbit territorial:

Municipi de Santa Maria del Camí

Professional que realitza la intervenció:

- Treballadora Social
- Equip de prevenció Infància i Família

2- TEMPORALITZACIÓ

Data inici: octubre

Data acabament: juny

3- PERFIL DESTINATARI

Sector de població :

Pares ,mares o qualsevol persona amb rols parentals

Nombre de beneficiaris previst:

Entre 20 i 25 pares per sessió

Característiques específiques dels destinataris:

Els destinataris són pares, mares o qualsevol persona que executi el rol parental, amb ganes de rebre suport davant possibles mancances, inquietuds i problemes que sorgeixen a l'hora d'educar els seus fills , filles, nets, netes....

4- DEFINICIÓ DEL PROJECTE

L'escola de pares i mares de Consell és participativa, per tant es basa en la reunió activa dels pares i mares per determinar les activitats, que poden tenir diversa metodologia i objectius. És un grup d'aprenentatge petit, heterogeni, lliure, democràtic i informal, capaç de participar en l'elecció dels temes i d'implicar-se progressivament en la confecció dels programes que la pròpia Escola crea i promulga

5-OBJECTIUS DEL PROJECTE

- Que els pares tinguin major seguretat i confiança en l'exercici de la seva funció educativa
- Que trobin un equilibri entre l'autoritat paterna i el principi de l'autonomia dels fills
- Que cada nin rebi una atenció personal i específica a casa
- Que els pares, a més de la instrucció adequada, puguin aplicar en la relació amb els seus fills allò que han après.
- Possibilitar un espai de formació, informació i compartir experiències i vivències respecte a la tasca d'educació dels pares

6-ACTUACIONS BÀSIQUES

Una sessió mensual formativa o de treball

- Avaluacions trimestrals conjuntes

SUPORT PSICOPEDAGÒGIC ALS NINS/NES I FAMILIES DE L'ESCOLA CONCERTADA.

1-NOM DEL PROJECTE: ATENCIÓ INDIVIDUAL I/O FAMILIAR DINS EL MARC ESCOLAR

Responsable Tècnic i coordinació: Treballadora Social del municipi

Àmbit territorial: Santa Maria del Camí.

Professional que realitza la intervenció: Psicopedagoga

2- TEMPORALITZACIÓ

Data inici: 1 de Setembre

Data acabament: 31 de Juliol

3- PERFIL DESTINATARI

Sector de població : Nins i nines de l'escola concertada, de Santa Maria del Camí.

Nombre de beneficiaris previst: variable, en funció de les demandes dels tutors/res, famílies i SS SS.

Característiques específiques dels destinataris: Nins/es amb dificultats: socials, conductuals, emocionals i/o d'aprenentatge escolar.

4- DEFINICIÓ DEL PROJECTE

El Projecte de suport Psicopedagògic desenvolupat a l'escola concertada, esdevé important pel fet de formar part d'un projecte més ampli (amb seu als Serveis Socials) dirigit per diferents professionals del municipi que fan feina de manera coordinada i conjunta per oferir un servei de qualitat als infants i a les famílies; des de les diferents institucions que formen la xarxa (escoleta, escola pública, escola concertada, centre de salut, casal de joves, ...); i que creuen en la importància d'un treball professional des de tots els punts de contacte amb els destinataris del projecte.

5-OBJECTIUS DEL PROJECTE

- Possibilitar la detecció de dificultats: socio-familiars, de conducta o d'aprenentatge (ja sigui de forma directa o mitjançant l'assessorament dels professionals del centre).
- Col·laboració en el diagnòstic i seguiment (tant amb els professionals de la Conselleria d'Educació, com amb altres institucions: Conselleria de Salut, ...)
- Col·laboració en les activitats educatives de prevenció (absentisme, dificultats emocionals, drogodependències)
- Suport i assessorament a les famílies i a l'equip educatiu (pautes d'actuació, derivacions, ...)
- Coordinació del treball interdisciplinari amb els membres de l'equip de Serveis Socials.

6-ACTUACIONS BÀSIQUES

- Recepció del full de demanda intern dels tutor/res i/o dels Serveis Socials.
- Estudi i valoració de la demanda.
- Suport a l'avaluació, seguiment, intervenció i/o derivació als serveis externs.
- Participació a la coordinació entre tutors-famílies i SS SS si fos el cas.
- Coordinació de derivació i seguiment de casos individuals amb l'equip tècnic de SS SS.
- Coordinació amb l'equip psicopedagògic i l'equip de suport del centre (seguiment de les intervencions individuals i de les intervencions generals de centre)
- Reunions d'assessorament i/o seguiment amb els pares i mares dels nins/es amb dificultats.

INTERVENCIÓ SOCIOEDUCATIVA EN MEDI OBERT EN L'ÀMBIT DE LA JOVENTUT

1-NOM DEL PROJECTE: INDIVIDUAL-FAMILIAR

Responsable Tècnic i coordinació:

EMO Coordinació: treballadora social

Àmbit territorial:

Municipi de Santa Maria del Camí

Professional que realitza la intervenció:

Educador de Medi Obert

2- TEMPORALITZACIÓ

Data inici: 1 de gener**Data acabament:** 31 de desembre

3- PERFIL DESTINATARI

Sector de població :

Població infanto-juvenil

Nombre de beneficiaris previst:

Població infanto –juvenil del municipi

Característiques específiques dels destinataris:

L'educador actua amb nins i joves entre 8 i 21 anys aproximadament, que es troben en situació de dificultat social i que sovint manifesten conflicte social. Entenen per individu en situació de dificultat social aquell que mostra unes mancances en el seu desenvolupament a causa d'una confluència de variables personals i de l'entorn que dificulten la seva socialització (família, escola, poble, treball..)

4- DEFINICIÓ DEL PROJECTE

L'EMO realitza projectes individuals d'intervenció amb aquells infants i joves amb els quals manté una relació refermada. El projecte individual comporta incidir, a més de en l'individu, en els agents socials del seu entorn: família, entitats del poble, escola, etc.

5-OBJECTIUS DEL PROJECTE

- Adquirir habilitats personals, socials i de comunicació
- Millorar l' autoestima
- Facilitar la integració grupal
- Prendre consciència de les pròpies capacitats personals
- Reconèixer i expressar necessitats
- Millorar les relacions familiars

6-ACTUACIONS BÀSIQUES

- Coordinació i treball en comú amb: Serveis Socials, Jutjat de Menors, Servei de Menors, etc.
- Acompanyaments en processos integradors
- Escoltar, estar a prop
 - Informar, orientar
 - Seguiment de processos de treball
 - Donar suport a mesures educatives

INTERVENCIÓ SOCIOEDUCATIVA EN MEDI OBERT EN L'ÀMBIT DE LA JOVENTUT

1-NOM DEL PROJECTE: FUTBITO

Responsable Tècnic i coordinació:

Treballadora Social

Àmbit territorial:

Municipi de Santa Maria del Camí

Professional que realitza la intervenció:

Educadora Medi Obert

2- TEMPORALITZACIÓ

Data inici: gener 2010

Data acabament: desembre 2010

3- PERFIL DESTINATARI

Sector de població : joves d'entre 13-18 anys.

Nombre de beneficiaris previst: 10

Característiques específiques dels destinataris:

4- DEFINICIÓ DEL PROJECTE

Aquest projecte sorgeix degut a la llarga trajectòria de futbol masculí que hi ha hagut a Santa Maria, sempre vinculat a l'educador de carrer.

És una demanda feta per diferents al·lots de Santa Maria, els quals ja havien participat del projecte altres anys.

L'educadora fent prospecció a diferents indrets del poble i anant als esplais de l'escola concertada, ha ofert el futbol a altres joves que no coneixien el recurs, per tal de donar-ho a conèixer i poder arribar a més joves del poble.

Alguns dels joves que participaran en el projecte, han sofert fracàs escolar, estan exclosos del mercat laboral o consumeixen substàncies tòxiques.

Mitjançant el projecte de futbol, l'educadora pensa que podria ser un recurs on treballar tots els aspectes abans esmentats, a més de detectar situacions de risc i possiblement poder treballar a nivell individual.

5-OBJECTIUS DEL PROJECTE

- 1.- Conèixer al·lots, detectar situacions de risc i convertir-me en refrent.
- 2.- Prevenir el consum de substàncies tòxiques dels joves participants.
- 3.- Facilitar la interiorització d'habilitats socials.

6-ACTUACIONS BÀSIQUES

- L'equip estarà format per al·lots d'entre 13-18 anys.
- Les sessions d'entrenament estaran dirigides per la pròpia educadora.
- El projecte es durà a terme a les instal·lacions del club de futbol de Santa Maria, cada dimecres de 16:30-17:30.
- L'educadora aprofitarà, una vegada acabades les sessions, per parlar amb ells de com ha anat l'entrenament, i a més de si hi ha algun tema que tractar tan grupal com individual.

INTERVENCIÓ SOCIOEDUCATIVA EN MEDI OBERT EN L'ÀMBIT DE LA JOVENTUT

1-NOM DEL PROJECTE:INSERCIÓ LABORAL PERA JOVES

Responsable Tècnic i coordinació:EMO

Coordinació: treballadora social

Àmbit territorial:

Municipi de Santa Maria del Camí

Professional que realitza la intervenció:

Educador de Medi Obert

2- TEMPORALITZACIÓ

Data inici: setembre 2009

Data acabament: desembre 2010

3- PERFIL DESTINATARI

Sector de població : joves amb dificultats d'inserció sociolaboral.

Nombre de beneficiaris previst: 3 participants per municipi per implementació.

Característiques específiques dels destinataris:

4- DEFINICIÓ DEL PROJECTE

Degut a l'augment de joves en situació d'atur, per diverses causes (desmotivació, manca de formació, manca d'experiència professional...) afegit a una crisi general econòmica que disminueix la demanda de treballadors ens ha fet plantejar la creació d'un espai de recerca de feina per tal de treballar la motivació i donar eines per a la mateixa.

Amb l'inici del curs escolar, és més evident aquest grup de joves que ni estudien ni treballen. Creim que és un bon moment per iniciar aquesta intervenció.

A través de l'experiència en derivacions per recerca de feina a diferents recursos, hem comprovat que els joves costa que s'enganxin a un procés tan espaiat en el temps, ja que no els dóna sensació de fer procés ni obtenir resultats immediats (elaborar un currículum, fer cridades, revisar premsa...)

Alhora, degut a la manca de temps de les educadores en els territoris, el fet de treballar la recerca de feina de forma individual és poc pragmàtic. Per això pensem en un espai on poder treballar de manera grupal aquest aspecte, a més treballar habilitats de recerca de feina és més fàcil mitjançant un grup (rol-playing, compartir experiències...) Serà una manera de dotar d'autonomia als joves, així com disminuir el volum de feina de les EMOs (per exemple acompanyaments al SOIB, tirada de CV...)

Per altra banda l'espai ens permetrà apropar-nos a perfils de joves més grans als que ens costa més arribar.

5-OBJECTIUS DEL PROJECTE

General: Augmentar les competències dels joves d'entre 16 i 21 anys per a la recerca formativa i laboral dels municipis del Raiguer (Consell, Santa Maria, Alaró i Binissalem)

Específics: Augmentar l'autonomia personal, augmentar la motivació envers a la recerca de feina millorar les habilitats de recerca de feina conèixer les diferents eines i recursos que existeixen per a la recerca de feina.

6-ACTUACIONS BÀSIQUES

Es duran a terme trobades setmanals, normalment els dilluns de 11 a 13 h. Al Punt d'Informació Jove.

L'itinerari personal de cada jove passarà com a mínim per sis sessions amb objectius i conceptes específics:

Sessió 1: Presentació de l'espai i concretar perfil dels usuaris (Demanda)

Sessió 2: Aproximació al currículum. Inscripció al SOIB

Sessió 3: Elaboració del CV

Sessió 4: Diferents formes de recerca de feina: premsa, personalment, borses electròniques...

Sessió 5: Preparació de l'entrevista de treball

Sessió 6: Drets i deures laborals bàsics.

INTERVENCIÓ SOCIOEDUCATIVA EN MEDI OBERT EN L'ÀMBIT DE LA JOVENTUT

1-NOM DEL PROJECTE: **PISE**

Responsable Tècnic i coordinació:

Treballadora Social.

Àmbit territorial:

Municipi de Santa Maria del Camí

Professional que realitza la intervenció: Educadora Medi Obert.

2- TEMPORALITZACIÓ

Data inici: Setembre 2009.

Data acabament: juny 2010

3- PERFIL DESTINATARI

Sector de població : menors amb dificultats per seguir l'educació reglada.

Nombre de beneficiaris previst: 3

Característiques específiques dels destinataris:

4- DEFINICIÓ DEL PROJECTE

Els programes d'intervenció socioeducativa es troben en el marc de mesures d'atenció a l'alumnat que assenyalen el RD 299/96, de 28 de febrer, d'ordenació de les accions dirigides a compensar les desigualtats en educació, i és una mesura extraordinària destinada a alumnes per als quals s'aconsella una escolarització compartida en alguna part del seu horari lectiu al centre i on es desenvolupi el programa socioeducatiu. En el marc d'aquesta normativa, aquestes instruccions regulen les condicions per a l'assistència a programes d'intervenció socioeducativa, i amb caràcter excepcional, d'alguns alumnes d'educació secundària obligatòria, d'edats compreses entre 14 i 16 anys, amb dificultats greus d'adaptació a l'entorn escolar derivades de condicions especials de caràcter social, personal o familiar.

Aquesta intervenció, de caràcter transitori i extraordinari, només pot ser d'aplicació a l'alumnat matriculat a ESO que compleixi el perfil establert, després que el centre educatiu al qual pertany hagi adoptat totes les mesures al seu abast i que, tot i així, es comprovi que no s'ha aconseguit la seva integració al sistema educatiu ordinari amb totes les seves variants organitzatives. La incorporació dels alumnes/ de les alumnes a aquests programes d'intervenció socioeducativa comportarà una escolarització compartida amb el centre educatiu en què l'alumne/a estigui escolaritzat/da, del qual continuarà depenent als efectes acadèmics i administratius.

5-OBJECTIUS DEL PROJECTE

- Atendre les necessitats educatives específiques de caràcter socioeducatiu de l'alumnat amb risc d'exclusió escolar i/o social pel qual les mesures ordinàries i extraordinàries aplicades dins els centres educatius de secundària no han aconseguit els resultats desitjats.

- Facilitar el retorn o no abandonament de l'activitat acadèmica i/o formativa reglada o no reglada.

Aquests programes es duen a terme amb la col·laboració dels consells insulars, ajuntaments, associacions i entitats sense ànim de guany que tinguin acord signat amb la Conselleria d'Educació i Cultura, i que, per la seva experiència i especialització, poden oferir activitats específiques complementàries adaptades a les necessitats derivades de la inadaptació al medi escolar.

6-ACTUACIONS BÀSIQUES

Les activitats tendran, preferentment, un caràcter globalitzador i pràctic, i es prioritzaran les capacitats que facilitin els processos de maduració i equilibri personal, relacions interpersonals, actuació i inserció escolar, social i laboral, com són:- Assumir responsablement els seus drets i exercir els seus deures en el respecte als altres, practicar la tolerància i solidaritat entre les persones i exercitar-se en el diàleg, fiant els valors comuns d'una societat participativa i democràtica.

- Desenvolupar i consolidar hàbits d'estudi i disciplina, com a condició necessària per a una realització eficaç de les tasques de l'aprenentatge, i com a mitjà per al desenvolupament personal.

- Fiançar el sentit del treball en equip i valorar les perspectives, experiències i formes de pensar dels altres.

- Consolidar l'esperit emprenedor desenvolupant actituds de confiança en un mateix, el sentit crític, la iniciativa personal i la capacitat per planificar, prendre decisions i assumir responsabilitats.

- Conèixer el funcionament del propi cos, per fiant els hàbits de cura i salut corporals i incorporar la pràctica del deport, per afavorir el desenvolupament en la part personal i social

SUPORT PSICOLOGIC ALS NINS/NES I FAMILIES DE LA ESCOLA PUBLICA I ESCOLETA MUNICIPAL.

1-NOM DEL PROJECTE: ATENCIÓ INDIVIDUAL I/O FAMILIAR DINS EL MARC ESCOLAR

Responsable Tècnic i coordinació: Treballadora Social del municipi

Àmbit territorial: Santa Maria del Camí.

Professional que realitza la intervenció:: Psicòlega

2- TEMPORALITZACIÓ

Data inici: 1 de Setembre

Data acabament:31 de Juliol

3- PERFIL DESTINATARI

Sector de població : Nins i nines de l'escola pública i de l'escoleta municipal, de Santa Maria del CAMÍ.

Nombre de beneficiaris previst: no especificat, en funció de les peticions dels tutors/res i de SS.SS.

Característiques específiques dels destinataris: Nins/es amb trastorns conductuals i emocional, famílies derivades des de SS.SS.

4- DEFINICIÓ DEL PROJECTE

El Projecte de suport psicològic a l'escola i l'escoleta, tal i com s'està desenvolupant, és fruit d'un procés llarg i continu, en el que hi han participat professionals que creien en la necessitat i la conveniència d'incorporar la figura del psicòleg a l'escola, fent una xarxa juntament amb SS.SS,

5-OBJECTIUS DEL PROJECTE

- Detectar possibles problemàtiques socio-familiars, escolars i de conducta.
- Fer diagnòstic i seguiment de trastorns del desenvolupament emocionals i conductuals.
- Assessorament i pautes d'actuació familiar, atenció de les necessitats específiques dels pares i mares,
- Assessorament i pautes d'actuació específiques a l'equip educatiu.
- Coordinació del treball interdisciplinari amb els membres de l'equip de serveis socials.

6-ACTUACIONS BÀSIQUES

Recepció de les demandes per part dels tutor//res i des de els Serveis Socials

- Estudi i valoració de la demanda.
- Seguiment, tractament o derivació als serveis extern,
- Coordinació entre tutors-famílies i SS.SS si fos el cas
- Reunions de seguiments i actuacions de casos amb l'equip tècnic de SS.SS.
- Reunions de seguiments i actuacions de casos amb l'equip psicopedagògic de l'escola .
- Entrevistes amb pares i mares dels nins/es.
- Entrevistes/reunions amb altres professional (pediatra, psiquiatra infantil de la Creu Rotja, ...)

INTERVENCIÓ AMB POBLACIÓ IMMIGRADA

1-NOM DEL PROJECTE: PROJECTE DE MEDIACIÓ INTERCULTURAL

Responsable Tècnic i coordinació:

Mediadora Intercultural

Coordinació: treballadora social

Professional que realitza la intervenció:

Mediadora Intercultural

Àmbit territorial:

Municipi de Santa Maria del Camí

2- TEMPORALITZACIÓ

Data inici: 1 de gener

Data acabament: 31 de desembre

3- PERFIL DESTINATARI

Sector de població : població immigrada

Nombre de beneficiaris previst: 15 famílies

Característiques específiques dels destinataris:

Famílies immigrades empadronades al municipi de Santa Maria del Camí, que per raons idiomàtiques, culturals o socials tenen dificultats d'integració dins el municipi.

4- DEFINICIÓ DEL PROJECTE

La mediadora intercultural realitza intervencions individuals, familiars i grupals amb aquelles famílies immigrades que necessiten un reforç i acompanyament en la seva integració dins la comunitat.

També es realitza un treball amb la població d'acollida per tal d'apropar les cultures nouvingudes.

Les activitats i sou de la mediadora estan incloses en la subvenció de la Direcció General d'Immigració.

5-OBJECTIUS DEL PROJECTE

Promoure la integració social, cultural i lingüística de la població immigrada

Fomentar espais de trobada intercultural entre la població d'acollida i la nouvinguda

Fer de pont entre les famílies i els diferents serveis i entitats de la comunitat

Garantir l'accés de la població immigrada a la xarxa pública dels serveis socials, educació i sanitat

6-ACTUACIONS BÀSIQUES

Coordinació i treball en equip entre: Serveis Socials, Serveis educatius, Serveis socio-culturals.

Punt d'informació i assessorament per a persones immigrades els dimecres de 12 a 14h. (Assessorament a nivell de regularització de papers, cursos d'idiomes, etc).

- Creació de recursos per tal de facilitar aquesta integració: reforç escolar, classes de llengua per a adults immigrants, creació d'activitats de lleure on interactuar entre població nouvinguda i població d'acollida.
- Mantenir la jornada intercultural dins les festes patronals de Santa Margalida com a acte de coneixement i trobada entre tots els santamariers nouvinguts, i d'acollida.

INTERVENCIÓ AMB POBLACIÓ IMMIGRADA

1-NOM DEL PROJECTE: PROJECTE DE SUPORT ESCOLAR

Responsable Tècnic i coordinació:

Mediadora Intercultural
Educativa de carrer

Coordinació: treballadora social

Professional que realitza la intervenció:

Dinamitzadores del casal de joves
Monitora de suport escolar per joves de secundària

Àmbit territorial:

Municipi de Santa Maria del Camí

2- TEMPORALITZACIÓ

Data inici: 1 de gener

Data acabament: 31 de desembre

3- PERFIL DESTINATARI

Sector de població: infants i joves nous i noves i d'acollida amb necessitat de suport a l'àmbit escolar

Nombre de beneficiaris previst: 20 infants i joves

Característiques específiques dels destinataris:

Infants i joves empadronades al municipi de Santa Maria del Camí, que per raons idiomàtiques, culturals o socials necessiten un reforç escolar extra fora de l'àmbit escolar

4- DEFINICIÓ DEL PROJECTE

Suport escolar per alumnes de primària i secundària, que necessitin un reforç escolar que a casa seva no se'ls hi pugui donar, sigui per dificultats de la família, perquè el castellà o català no sigui el seu idioma matern, etc.

Els alumnes venen derivats de les escoles, l'IES i de l'educadora.

Projecte subvencionat per la Direcció General d'Immigració

5-OBJECTIUS DEL PROJECTE

- Aconseguir un millor nivell de català dels alumnes estrangers participants
- Assolir un millor nivell de rendiment escolar en totes les àrees de coneixement.
- Millorar els hàbits d'estudi
- Assolir les habilitats socials necessàries per a millorar la relació amb els nous companys i els mestres.
- Millorar les relacions de la família amb l'escola
- Motivar als alumnes cap a l'estudi i participació en activitats didàctiques
- Potenciar l'assistència a l'escola

6-ACTUACIONS BÀSIQUES

Es fan 3 grups de reforç escolar: 2 de primària, que estan amb les dinamitzadores, un grup el dilluns i el dimecres, i un altre el dimarts i dijous.

El grup d'alumnes de secundària és els dilluns i dimecres. Per aquest grup es contracta a una monitora.

INTERVENCIÓ AMB POBLACIÓ IMMIGRADA

1-NOM DEL PROJECTE: PROJECTE DE CLASSES DE CASTELLÀ

Responsable Tècnic i coordinació:

Mediadora Intercultural

Coordinació: treballadora social

Professional que realitza la intervenció:

Mestra

Àmbit territorial:

Municipi de Santa Maria del Camí

2- TEMPORALITZACIÓ

Data inici: 1 d'abril

Data acabament: 31 de desembre

3- PERFIL DESTINATARI

Sector de població : població immigrada

Nombre de beneficiaris previst: 10 famílies

Característiques específiques dels destinataris:

Dones immigrades empadronades al municipi de Santa Maria del Camí, principalment procedents del Marroc, amb analfabetisme i/o poc coneixement del català i castellà.

4- DEFINICIÓ DEL PROJECTE

Classes grupals de llengua per a dona immigrada.

Es començarà a donar classes de lectoescriptura i de català per a les dones novingudes a Santa Maria.

Més endavant es donaran classes de castellà.

Projecte subvencionat per la Direcció General d'Immigració

5-OBJECTIUS DEL PROJECTE

Motivar per a l'aprenentatge del català com a llengua de comunicació entre els diferents recursos i amb la comunitat.

Comprendre el funcionament dels diferents recursos assistencials, sanitaris i educatius amb els quals es relacionen directa o indirectament.

Fomentar l'autonomia individual de les dones immigrades.

Fomentar les seves competències relacionals, socials i laborals.

Aprendre a llegir i escriure.

6-ACTUACIONS BÀSIQUES

Classes de llengua 2 dies a la setmana als matins, dues hores cada dia.

Utilitzar l'espai de grup per a treballar altres aspectes socials i relacionals entre elles i cap a la societat d'acollida.

Introduir professionals externs per a explicar aspectes que els hi siguin d'interès o utilitat.

INTERVENCIÓ AMB POBLACIÓ IMMIGRADA

1-NOM DEL PROJECTE: PROJECTE DE BUS PER A JOVES

Responsables Tècnics i coordinació:

Mediadora Intercultural
Educatora de carrer

Coordinació: treballadora social

Professional que realitza la intervenció:

Dinamitzadors del casal de joves
Educatora de carrer

Àmbit territorial:

Municipi de Santa Maria del Camí

2- TEMPORALITZACIÓ

Data inici: 1 d'abril

Data acabament: 31 de desembre

3- PERFIL DESTINATARI

Sector de població:

infants i joves nouvinguts i d'acollida

Nombre de beneficiaris previst:

40 infants i joves

Característiques específiques dels destinataris:

Infants i joves de Santa Maria del Camí, coneguts de l'educadora, altres que venguin al casal de joves i altres que participin del reforç escolar.

4- DEFINICIÓ DEL PROJECTE

Sortides a fora del poble de Santa Maria per a joves.

Es tracta de realitzar una activitat de lleure per a joves i així ampliar noves amistats, acostar els joves al casal de joves, i conèixer altres indrets de Mallorca.

Projecte subvencionat per la Direcció General d'Immigració

5-OBJECTIUS DEL PROJECTE

- Prevenir consum de substàncies tòxiques.
- Adquirir eines de relació positiva amb el grup d'iguals.
- Practicar activitats sanes i positives des de les seves motivacions.
- Ampliar la diversitat d'amistats dins el municipi.
- Establir per part dels educadors , un vincle més proper amb els casos en seguiment i contactar amb nous joves susceptibles de una futura intervenció.
- Conèixer els espais naturals, municipis, exposicions i platges de Mallorca.
- Donar alternatives d'oci relacionades amb la natura i la relació positiva amb els amics .

6-ACTUACIONS BÀSIQUES

Es realitzaran 6 sortides, 3 per a infants,i 3 per a joves. El destí del lloc s'elegiran a partir de l'interès del joves del casal.

INTERVENCIÓ AMB POBLACIÓ IMMIGRADA

1-NOM DEL PROJECTE: CUINES DEL MÓN

Responsable Tècnic i coordinació:

Mediadora Intercultural

Coordinació: treballadora social

Professional que realitza la intervenció:

Dinamitzadores del casal de joves

Monitora de cuina

Àmbit territorial:

Municipi de Santa Maria del Camí

2- TEMPORALITZACIÓ

Data inici: 1 d'abril

Data acabament: 31 de desembre

3- PERFIL DESTINATARI

Sector de població:

Joves nouvinguts i d'acollida

Nombre de beneficiaris previst:

20 joves

Característiques específiques dels destinataris:

Joves empadronats al municipi de Santa Maria del Camí, derivats des del casal de joves i des de la mediadora. És important que a aquest taller hi puguin participar joves que viuen a Santamaria però que hagin nascut a un altre país.

4- DEFINICIÓ DEL PROJECTE

Promoure un espai de trobada entre joves immigrants i joves autòctons, a través d'una activitat de creació i coneixement d'altres cultures mitjançant la seva gastronomia.

Projecte subvencionat per la Direcció General d'Immigració

5-OBJECTIUS DEL PROJECTE

- 1) Fomentar l'intercanvi i la convivència intercultural en el temps lliure.
- 2) Facilitar oportunitats per viure el temps del lleure de manera creativa, evitant la inactivitat que pot arribar a l'avorriment generalitzat de la població jove.
- 3) Afavorir el coneixement de les diverses cultures i gastronomia de diferents països.
- 4) Afavorir la interacció entre els joves immigrants i els joves autòctons de Santa Maria ja que es tracta d'una activitat lúdica, compartida i de treball en equip.
- 5) Promoure formes saludables de gaudir de l'oci, afavorint el coneixement i la interacció entre els joves amb els recursos comunitaris existents, i la seva participació.

6-ACTUACIONS BÀSIQUES

Es farà un taller de cuina al mes al casal de joves.

Cada divendres estarà dirigit per a la monitora, juntament amb dos joves més, que es faran pròpia aquella recepta, i l'explicaran a la resta de joves del taller.

El dissabte es projectarà una pel·lícula relacionada amb el taller de divendres.

INTERVENCIÓ AMB IMMIGRANTS

1-NOM DEL PROJECTE: JORNADA INTERCULTURAL

Responsable Tècnic i coordinació: Treballadora Social
Àmbit territorial: municipi de Santa Maria i pobles voltants

Professional que realitza la intervenció:
Mediadora Intercultural i Treballadora Social

2- TEMPORALITZACIÓ

Data inici: juliol **Data acabament:** juliol

3- PERFIL DESTINATARI

Sector de població : general **Nombre de beneficiaris previst:**-----

Característiques específiques dels destinataris:-----

4- DEFINICIÓ DEL PROJECTE

Dins el marc de les Festes Patronals del municipi , el Departament de Serveis Socials juntament amb la Regiduria de Festes organitzar un Acte Solidari.

5-OBJECTIUS DEL PROJECTE

L'objectiu principal és el de sensibilitzar i donar a conèixer les situacions socio-culturals que es troben els països del Tercer Món, donant informació a través dels tríptics corresponents de cada associació, les exposicions de fotografia i els vídeos amb temes associats al Tercer Món.

6-ACTUACIONS BÀSIQUES

Els actes són els següents:

- Participació de més de 34 entitats relacionades amb l'acte: exposicions fotogràfiques ,presentació de projectes, taules informatives, treballs realitzats, venda de productes.
- Activitats culinàries: menjars típics del Senegal , Filipines, Xile, Malí, Perú, Sàhara i Marroc.....
- Activitats infantils: Contes, tallers, jocs....
- Actuació Grup Capoeira

PREVENCIÓ DE DROGUES

1-NOM DEL PROJECTE: PLA MUNICIPAL DE DROGUES

Responsable Tècnic i coordinació:
Treballadora social, juntament amb l'equip de
Prevenió de l'IMAS

Àmbit territorial:
Municipi de Santa Maria del Camí

Professional que realitza la intervenció:

Equip Professional de Serveis Socials

Altres professionals de la comunitat de les àrees d'educació, sanitat, cultura, policia , etc

2- TEMPORALITZACIÓ

Data inici: 1 de gener

Data acabament: 31 de desembre

3- PERFIL DESTINATARI

Sector de població :
població general

Nombre de beneficiaris previst: població
subceptible a la problemàtica

Característiques específiques dels destinataris:

4- DEFINICIÓ DEL PROJECTE

Elaboració del Pla Municipal de drogodependències per a prevenir possibles situacions de risc relacionades amb el consum, tenint en compte que la prevenció és la millor eina per abordar el tema de la drogaaddicció

5-OBJECTIUS DEL PROJECTE

- Anàlisi de realitat del Municipi en funció de la drogaaddicció
- Detecció de necessitats per a prevenir el consum
- Crear una comissió que vetlli per la realització dels projectes que s'especifiquin en els programes anuals del PMD
- Implementació de mesures de prevenció
- Promoure hàbits i conductes encaminades a la no iniciació i/o a la reducció del consum

6-ACTUACIONS BÀSIQUES

Sessions participatives per detectar els problemes relacionats amb el consum de drogues, característiques de les persones o grups implicats en el consum, respostes i solucions que s'han intentat, prospecció de millors mesures preventives, implicació de la població en general.

- Elaboració i redacció del Pla Municipal
- Posta en marxa del Pla Municipal

POLITIQUES D'IGUALTAT

1-NOM DEL PROJECTE: PLA D'IGUALTAT

Responsable Tècnic i coordinació:

Àmbit territorial:

Professional que realitza la intervenció:

2- TEMPORALITZACIÓ

Data inici:

Data acabament:

3- PERFIL DESTINATARI

Sector de població :

Nombre de beneficiaris previst:

Característiques específiques dels destinataris:

4- DEFINICIÓ DEL PROJECTE

És un conjunt ordenat de mesures, adptades després de realitzar un diagnòstic de situació, tendents a aconseguir a l'empresala igualtat de trate i d'oportunitats entre dones i homes i a eliminar la discriminació per raó de sexe.

Els plans tindran una vessant interna i una externa.La vessant interna es realitzá el Pla d'Igualtat en relació a la plantilla de l'Ajuntament. En canvi, a la vessant externa es trata de la estrategia municipal adreçada a la població del municipi i que ha d'estar en relació al Pla estratègic a nivell de Mallorca

5-OBJECTIUS DEL PROJECTE

- Incorporar el principi d'igualtat i integració
- Incrementar el benestar i la qualitat de vida de les dones i homes
- Millorar al camp de la conciliació de la vida personal, laboral i familiar
- Compliment legislació vigent (LO. 3/2007 de 22 de març)

6-ACTUACIONS BÀSIQUES

- Recollida d'informació
- Elaboració de la diagnosi i anàlisi
- Determinar quiens són els objectius específics
- Implantació del Pla d'Igualtat
- Seguiment i avaluació

7. PROGRAMES I PROJECTES DE L'IMAS

Gestió de pla concertat de prestacions socials bàsiques per a les corporacions locals - PPB

El Pla Concertat de Prestacions Socials Bàsiques (PPB) iniciat l'any 1988, ha suposat el desenvolupament i la consolidació de la xarxa pública de serveis socials d'atenció primària. Té per finalitat cofinançar, entre el Ministeri de Treball i Afers Socials, la Conselleria de Presidència i Esports, d'Institut Mallorquí d'Afers Socials i els Ajuntaments, el desenvolupament de les prestacions socials bàsiques i posar-les a l'abast del conjunt de la població de Mallorca.

Usuaris:

Ajuntaments de l'illa de Mallorca i la població general

Com accedir-hi?:

Municipis: A través de l'establiment de convenis de col·laboració entre l'IMAS i els ajuntaments de Mallorca.

Població general: A través dels Serveis Socials Municipals.

Els professionals: Secció de Suport Tècnic Municipal de l'Àrea de Serveis Socials.

Support tècnic als professionals dels Serveis Socials d'Atenció Primària dels municipis de Mallorca

Programa que ofereix cooperació, assistència tècnica i assessorament als professionals dels Serveis Socials dels Ajuntaments i Mancomunitats, en el desenvolupament de les competències que en matèria de Serveis Socials tenen atribuïdes les corporacions locals, especialment les prestacions socials bàsiques. El suport es concreta en: intervencions conjuntes de casos a nivell individual i de grup; elaboració de programes i projectes; formació específica sobre matèries demandades pels diferents perfils professionals; facilitació d'espais d'intercanvi d'informació i experiències, i foment de la participació i la coordinació municipals.

Ajudes econòmiques a famílies amb menors en situació de risc i persones en situació de greu i urgent necessitat

Es tracta d'un programa d'ajudes econòmiques dirigides a famílies amb menors en situació de risc i persones en situació de greu i urgent necessitat, amb problemes sociofamiliars derivats de l'existència de situacions de manca, susceptibles d'intervenció per part dels serveis socials d'atenció primària

Usuaris:

Ajuntaments de l'illa de Mallorca i població diana de les ajudes

Com accedir-hi?:

Els municipis, a través de l'establiment de convenis de col·laboració entre l'IMAS i els ajuntaments de Mallorca. La població beneficiària, a través dels Serveis Socials Municipals.

ENTER, Procés d'acompanyament a l'ocupació per a persones en situació d'exclusió social del programa de la renda mínima d'inserció

ENTER és un programa d'acompanyament a l'ocupació per a persones en situació de risc d'exclusió. El col·lectiu d'atenció preferent és el de perceptors/es de la renda mínima d'inserció, però també aquelles persones derivades de serveis específics de l'IMAS que es troben en procés d'inserció social i laboral, i amb necessitat de suport o acompanyament.

És un programa cofinançat per la Conselleria de Treball i Formació, i forma part de la xarxa del SOIB. Aplica la metodologia de treball amb suport i el seu àmbit d'actuació és la part forana de Mallorca.

Usuaris:

persones en edat laboral en situació de risc d'exclusió de la part forana de Mallorca i de la xarxa d'inserció del SOIB.

Com accedir-hi?:

les persones usuàries del programa ENTER venen derivades dels serveis socials d'atenció primària, els serveis socials específics i la xarxa SOIB.

Formació

El programa porta a terme la formació de monitors per a realitzar les activitats dirigides als centres de persones majors de l'IMAS i dels assistents a domicili per als majors que viuen a casa.

Usuaris:

Població en general

Com accedir-hi?:

Presencial a través de la seu central de l'IMAS al carrer General Riera, 67 o Telefònica trucant al número 971763325

Prevenició de les drogodependències

Aquest programa es desenvolupa en el marc de la Llei 4/2005, de 29 d'abril, sobre drogodependències i altres addiccions a les Illes Balears, amb la finalitat de donar suport als municipis de Mallorca en l'elaboració i el desenvolupament de seu Pla Municipal, impulsant polítiques de prevenició comunitària des de la corresponsabilitat institucional i la participació social.

Usuaris:

Població general

Com accedir-hi?:

Secció de Prevenició Comunitària de l'Àrea de Serveis Socials de l'IMAS.

Prevenició de les problemàtiques psicosocials en els nuclis de convivència

Aquest

programa té per finalitat prevenir les problemàtiques psicosocials en els nuclis de convivència i es desenvolupa amb la participació dels Serveis Socials d'Atenció Primària, les entitats socials i educatives dels municipis de la Part Forana de Mallorca, a través de dues línies d'intervenció:

- Abordatge preventiu terapèutic en els nuclis de convivència amb problemàtica psicosocial.
- Desenvolupament d'accions socioeducatives i preventives a través de la creació d'Escoles de Famílies en els municipis.

Usuaris:

Nuclis convivencials, entitats socials i educatives.

Com accedir-hi?:

A través de la Secció de Prevenició Comunitària de l'Àrea de Serveis Socials de l'IMAS.

Programes formatius d'inserció social i prelaboral

L'objectiu d'aquests programes és millorar les condicions d'accés al mercat de treball i afavorir la inclusió dels col·lectius amb dificultats especials d'integració social i laboral. Han d'estar estructurats de tal manera que configurin itineraris d'inserció específics per a les persones en situació d'exclusió social, per la qual cosa cal tenir en compte actuacions d'informació, orientació, habilitats tècniques, formació ocupacional i d'acompanyament laboral.

Usuaris:

les persones que per les seves mancances i dificultats d'integració sociolaboral, encara no es troben en condicions d'igualtat per entrar en els circuits de formació ocupacional normalitzats i/o en el món laboral. Les persones que participen en els projectes poden ser perceptores o beneficiaries de la prestació econòmica de la RMI, però també hi poden participar les persones que, encara que no compleixin els requisits de la prestació econòmica tinguin un perfil que s'ajusta al de la RMI.

Com accedir-hi?:

per rebre més informació sobre els programes d'inserció social i prelaboral us podeu dirigir a la seu de l'Institut Mallorquí d'Afers Socials (IMAS), c/ del General Riera, 67, 07010 Palma Tel. 971-763325 (ext. 1156).

Promoció de l'accessibilitat a l'Illa de Mallorca

El programa pretén el compliment de la normativa vigent en matèria d'accessibilitat per fer efectiu el dret de les persones amb mobilitat reduïda o amb dificultats de comunicació a viure i gaudir de l'entorn sense barreres ni obstacles. Té com a línies d'actuació:

Assessorament i orientació per a l'aplicació del reglament de l'accessibilitat a administracions, organismes, empreses i particulars.

Cooperació en els Plans Municipals d'Accessibilitat i el Pla d'Obres i Serveis del Consell de Mallorca.

Creació i manteniment de la pàgina web de l'accessibilitat.

Participació en campanyes d'informació i sensibilització.

Promoció de premis anuals d'accessibilitat.

S'Institut es membre de la Taula per a l'Accessibilitat i del Consell Assessor d'Accessibilitat de la conselleria d'Obres Públiques del Govern balear.

Usuaris:

Administracions, organismes, entitats, empreses i particulars.

Com accedir-hi?:

Secció d'Accessibilitat de l'Àrea de Serveis Socials.

Renda mínima d'inserció

La Renda Mínima d'Inserció (RMI) és un programa que s'articula a través de dos subprogrames complementaris:

1. Prestació econòmica de la RMI La finalitat d'aquesta prestació és assegurar uns ingressos mínims a persones soles, a nuclis o a unitats familiars que es troben en situació de vulnerabilitat o d'exclusió social perquè puguin cobrir les despeses vitals mínimes. Té caràcter subsidiari respecte a les prestacions econòmiques que tenen un major import i es complementa amb les prestacions finalistes de serveis socials que puguin correspondre al titular o a qualsevol dels membres del seu nucli o unitat familiar.

2. Inserció social i laboral La prestació tècnica de la renda mínima d'inserció presenta per una banda, una sèrie d'accions formatives amb l'objectiu d'assegurar oportunitats d'inclusió sociolaboral per a les persones destinatàries de la renda mínima i, per un altre banda, compta amb un servei d'acompanyament per a l'ocupació de persones en situació d'exclusió social, ENTER

· Programes formatius d'inserció social i prelaboral ENTER, Procés d'acompanyament a l'ocupació per a persones en situació d'exclusió social del programa de la renda mínima d'inserció.

Usuaris:

Persones majors de 25 anys i les seves famílies o persones menors de 25 si tenen càrregues familiars i compleixen els requisits prevists pel decret que regula la RMI.

Com accedir-hi?:

Secció de prestacions de l'Àrea de Serveis Socials (Telèfon: 971 76 18 45) i a través de les entitats gestores conveniades.

Teleassistència mòbil per a la protecció de les víctimes de violència de gènere

És un programa a través del qual es facilita un terminal de telefonia mòbil, gratuït, a les víctimes de violència de gènere. La finalitat és protegir-les de possibles agressions garantint, a través de la telelocalització, una atenció immediata i adequada a les demandes d'auxili davant situacions d'emergència, mobilitzant els recursos més adients d'acord amb cada situació, i activant els protocols establerts que permeten avisar els recursos de protecció (policia, sanitat, etc.) i, si n'és el cas, també a les persones de l'entorn de la víctima.

Usuaris:

Persones víctimes de violència de gènere que no convisquin amb el seu agressor i tinguin decretada una ordre judicial de protecció.

Com accedir-hi?:

Mitjançant sol·licitud als Serveis Socials d'Atenció Primària dels municipis de residència.

PERSONES AMB DISCAPACITAT

Ajudes individuals per a les persones amb discapacitat

El programa es du a terme a través de convocatòria pública d'ajudes individuals per a les persones amb discapacitat psíquica, física i/o sensorial, destinades a l'atenció dels problemes específics del col·lectiu per tal de millorar la seva qualitat de vida i promoure la plena inserció social en tots els seus àmbits. Les ajudes en classifiquen en:

- Ajudes per a tractaments socio-sanitaris.

- Ajudes tècniques: per a la mobilitat, pròtesis i òrtesis, adaptacions funcionals de la llar.

Usuaris:

Persones amb discapacitat residents a l'Illa de Mallorca

Com accedir-hi?:

Secció de Prestacions de l'Àrea de Serveis Socials

Itinerari integral d'inserció per a persones amb discapacitat - ERGON

És un programa global d'inserció sociolaboral, la finalitat del qual és promoure i facilitar que les persones amb discapacitat psíquica, física i/o sensorial i les persones pluridiscapacitades, millorin la seva qualitat de vida, optant, amb les màximes competències, a la plena normalització. Els serveis que es presten en el marc del programa són: Servei d'Orientació Laboral Específic; Cursos de Formació; Treball amb Suport i Suport Social . Usuaris:

Persones amb discapacitat psíquica, física, sensorial o pluridiscapacitades

Com accedir-hi?:

Secció d'Atenció, Suport i Promoció a les persones amb discapacitat de l'àrea de Serveis Socials.

Unitat tècnica de valoració, orientació i avaluació de la xarxa d'atenció a persones amb discapacitat

Aquest programa és la porta d'entrada a la Xarxa Pública Concertada d'Atenció a les persones amb discapacitat, integrada pels següents recursos: residències, habitatges tutelats, centres de dia i centres

ocupacionals. La unitat elabora un diagnòstic i valora el recurs més idoni d'acord amb el perfil i les necessitats de la persona sol·licitant; fa el seguiment de la integració i evolució de la persona en el centre concertat assignat i avalua la qualitat dels serveis de la xarxa.

Usuaris:

Persones amb discapacitat psíquica, física, sensorial o pluridiscapacidades

Com accedir-hi?:

Secció de valoració d'ingressos a centres per a persones amb discapacitat de l'Àrea de Serveis Socials.

IMMIGRANTS

Acollida temporal per a immigrants nous: Turmeda

Es tracta d'un programa d'acollida temporal per a persones immigrants nous i sense sostre preferentment d'origen extracomunitari- que té per missió oferir:

Allotjament i cobertura de les seves necessitats bàsiques

Orientació cap als recursos socials, sanitaris, laborals, jurídics, d'habitatge, etc. necessaris per iniciar el procés de regularització a nivell legal i el d'inserció social a la nostra comunitat.

Usuaris:

Immigrants nous, especialment d'origen extracomunitari

Com accedir-hi?:

Directament al centre Turmeda

Informació, orientació i assessorament (OFIM)

Aquest programa té per finalitat facilitar el procés d'integració social i legal als immigrants, per això ofereix:

- Atenció i assessorament en termes d'immigració, especialment vinculats a la normativa d'estrangeria.

- Informació, orientació i assessorament sobre els recursos del Sistema de Serveis Socials i altres sistemes de protecció: sanitari, laboral, educatiu, d'habitatge, etc.

El programa de s'Institut atén la població resident a la Part Forana des de la xarxa d'oficines d'informació als immigrants (OFIM) a sis municipis de Mallorca: Palma, Inca, Manacor, Sa Pobla, Calvià i Alcúdia. L'Ajuntament de Palma disposa d'una OFIM pròpia per atendre la seva població.

Usuaris:

Població immigrant i població en general que ho precisi

Com accedir-hi?:

A través de cita prèvia

GENT GRAN

Ajudes individuals per a les persones majors

El programa es du a terme a través d'una convocatòria pública d'ajudes individuals per a les persones majors de 65 anys amb recursos econòmics limitats, destinades a l'atenció dels problemes específics

del col·lectiu per tal de millorar la seva qualitat de vida i promoure el seu benestar social.

Les ajudes es classifiquen en les següents modalitats:

Ajudes tècniques: pròtesis, òrtesis, adaptacions funcionals de la llar, i altres.

Excepcionalment d'ajudes tècniques, estris bàsics necessaris per l'habitatge

Usuaris:

Persones majors de 65 anys, residents a l'Illa de Mallorca.

Com accedir-hi?:

Servei d'atenció al ciutadà de l'IMAS

Centre de dia Reina Sofía

Places

Centre de dia: 25 (persones asistides de caràcter físic)

Serveis del Centre de Dia

Atenció sanitària, teràpia ocupacional, recolzament psicosocial, activitats lúdiques, transport adaptat.

Serveis de la Llar

Activitats culturals, lúdiques i esportives, tallers, excursions, cafeteria, menjador, perruqueria, podologia i neteja.

Usuaris: Persones majors

Com accedir-hi?:

A través de l'oficina de valoracions residencials o a través de l'oficina d'atenció al ciutadà de l'IMAS, ubicada al carrer General Riera, 67. Telefònicament podeu demanar més informació al 971763325

Majors i Família

Equip multidisciplinar compost per 9 professionals (3 psicòlegs, 1 pedagoga, 1 psicopedagoga, 1 treballadora social i 3 educadores socials), donant cobertura a 60 grups (45 municipis i 15 nuclis) duent a terme el programa de suport psicosocial i educatiu a l'envelliment, el programa de familiars cuidadors, el programa de formació a centres de dia, oferint d'aquesta manera suport en el procés d'envelliment a persones majors de 60 anys a les seves famílies i als professionals dels centres de dia.

Usuaris:

Majors i família

Com accedir-hi?:

Telèfon: 971295972

email: aperez@conselldemallorca.net

Residència assistida de Felanitx

Places

Residència Permanent: 95 (persones assistides)

Residència Temporal: 5 (persones assistides)

Centre de dia: 12 (persones amb malalties neurològiques degeneratives)

Usuaris:

Gent Gran

Com accedir-hi?:

A través de l'oficina de valoracions residencials o a través de l'oficina d'atenció al ciutadà de l'IMAS, ubicades al carrer General Riera, 67. Telefònicament podeu demanar més informació al 971763325

Residència mixta Huialfàs (Sa Pobla)

Places

Residència Permanent: 59 (29 vàlids i 30 d'assistits)

Residència Temporal: 1 (persones assistides)

Centre de dia: 3 (persones amb enfermetats neurològiques degeneratives)

Usuaris:

Gent Gran

Com accedir-hi?:

A través de l'oficina de valoracions residencials o a través de l'oficina d'atenció al ciutadà de l'IMAS, ubicades al carrer General Riera, 67. Telefònicament podeu demanar més informació al 971763325

Residència mixta La Bonanova

Places

Residència Permanent: 545 (252 de vàlids, 293 d'assistits)

Residència Temporal: 7 (només assistits)

Centre de dia: 10 (malalts d'alzheimer)

Usuaris:

Gent Gran

Com accedir-hi?:

A través de l'oficina de valoracions residencials de l'Institut Mallorquí d'Afers Socials o a través de l'oficina d'atenció al ciutadà, ubicades al carrer General Riera, 67. Telefònicament podeu demanar més informació al 971763325

Residència mixta Llar dels Ancians

Places

Residència Permanent: 368 (135 de vàlids, 233 d'assistits)

Residència Temporal: 7 (només assistits)

Centre de dia: 20 (persones amb enfermetats neurològiques degeneratives)

Usuaris:

Gent Gran

Com accedir-hi?:

A través de l'oficina de valoracions residencials de l'Institut Mallorquí d'Afers Socials o a través de l'oficina d'atenció al ciutadà, ubicades al carrer General Riera, 67. Telefònicament podeu demanar més informació al 971763325

AMILIA I MENORS

Acollida residencial per a menors

Acollida residencial per a menors amb mesura jurídica de protecció en procés de diagnòstic o

programa de protecció

Usuaris:

Menors en situació de desprotecció entre 0 a 18 anys

Com accedir-hi?:

Presencialment acudint a l'àrea de Menors de l'IMAS al carrer General Riera, 67 o trucant al telèfon 971763325

Adopcions internacionals

Mesura de protecció que ofereix, a menors de països estrangers en situació de desemparament susceptibles d'adopció, una família alternativa.

Usuaris:

Menors de 0 a 17 anys i famílies sol·licitants d'adopció

Com accedir-hi?:

Presencial, a la seu de l'IMAS al carrer General Riera, 67 (telèfon 971763325). Cal aportar:

Adopcions nacionals

Mesura de protecció que ofereix als menors en situació de desemparament susceptibles d'adopció, una família alternativa

Usuaris:

Menors de 0 a 17 anys i famílies sol·licitants d'adopció

Com accedir-hi?:

Presencial, a la seu de l'IMAS al carrer General Riera, 67 (telèfon 971763325).

Famílies cangur

Programa d'acollida familiar temporal que facilita als menors en situació de desemparament un medi familiar alternatiu o complementària, de caràcter temporal, que els ajudi al seu creixement personal.

Usuaris:

Menors de 0 a 18 anys

Com accedir-hi?:

Telefònicament al número 900 100 444 o presencialment acudint a la secció de Famílies Cangur de l'IMAS al carrer General Riera, 67.

Famílies nombroses

Aquest programa s'encarrega de la informació, assessorament i tramitació en la concessió dels títols de famílies nombroses

Usuaris:

Población en general

Com accedir-hi?:

Presencialment acudint a la secció de Famílies Nombroses de l'IMAS al carrer General Riera,

Intervenció familiar especialitzada en casos de desprotecció infantil severa

Gestionat pel SIF (Servei d'Infància i Família) a través de la derivació de l'equip de primera valoració, és un programa especialitzat d'intervenció familiar psicoterapèutica per a la millora de les habilitats parentals i per l'afavoriment de la convivència familiar i el bon tracte als infants. Amb el programa també es contribueix a la creació i suport de les xarxes de professionals que treballen amb les famílies amb problemes de maltractament i/o risc de maltractament envers els infants que tenen expedient obert de protecció de menors.

Usuaris:

Famílies

Com accedir-hi?:

A través dels equips de Protecció del Menor de s'Institut al carrer General Riera, 67 (telèfon 971763325).

Intervenció sectorial territorial amb famílies i menors en situació de risc de desamparament

Intervenció amb famílies i menors en situació de risc de desamparament i/o desamparament. Aplicació de mesures jurídiques

Usuaris:

Menors en situació de desprotecció entre 0 a 18 anys

Com accedir-hi?:

Mitjançant l'equip de primera valoració i urgències de Protecció del Menor de l'Institut Mallorquí d'Afers Socials, al carrer General Riera, 67 (telèfon 971763325). Cal aportar documentació identificativa.

Menors estrangers no acompanyats

Programa destinat a joves estrangers sense família que es troben en situació de desprotecció i indocumentats.

Usuaris:

Menors estrangers sense família en situació de desprotecció i indocumentats

Com accedir-hi?:

Presencial acudint a l'àrea de Menors de l'IMAS al carrer General Riera, 67 i telefònicament trucant al 971 763325

Menors infractors

El programa es dirigeix a valorar la necessitat d'obrir un expedient de protecció a aquells menors que, havent comès algú tipus d'infracció, en aplicació de la Llei 5/2000 no són imputables penalment.

Usuaris:

Menors de 0 a 18 anys residents a Mallorca que han comès alguna infracció i les seves famílies

Com accedir-hi?:

Presencial acudint a l'àrea de Menors de l'IMAS al carrer General Riera, 67 i telefònicament trucant al telèfon 971763325

Primera valoració i urgències

L'equip de primera valoració i urgències s'encarrega de rebre i valorar les noves demandes en casos relacionats amb menors, prestant atenció a les urgències que demanin resposta immediata i gestionar els ingressos no programats als centres d'acollida temporal

Usuaris:

Menors de 0 a 18 anys

Com accedir-hi?:

Directament, acudint a les oficines de l'àrea de menors de l'IMAS al carrer General Riera, 67 o trucant per telèfon al 971763325

Programa Niu

Programa d'acollida familiar permanent que facilita als menors en situació de desemparament, no susceptibles d'adopció, i amb impossibilitat de tornar a la seva família d'origen, un medi familiar alternatiu o complementari, de caràcter indefinit, que els ajudi al seu creixement personal.

Usuaris:

Menors de 0 a 17 anys

Com accedir-hi?:

Telefònicament 900100444 o acudint a la secció de Famílies Cangur a la seu central de l'IMAS, al carrer General Riera, 67.

Tractament i rehabilitació de seqüeles de maltractes i/o abusos a nins

Gestionat pel SIF (Servei d'Infància i Família) a través de la derivació de l'equip de primera valoració, el programa es basa en el tractament i rehabilitació de menors que han sofert maltractaments, motiu pel qual els ha obert expedient de protecció i que l'equip de protecció de menors ha valorat que aquests nins pateixen seqüeles psicològiques, emocionals i relacionals d'aquests maltractes i que necessiten un tractament reparador del dany produït per les esmentades situacions.

Usuaris:

Nins i nines de 0 a 17 anys amb expedients de protecció

Com accedir-hi?:

A través de l'equip de Protecció al Menor de l'IMAS, ubicat al carrer General Riera, 67 (telèfon 971763325)

EXCLUSIÓ SOCIAL

Acollida i inserció social: Casa de Família

Es tracta d'un programa de mitjana exigència que es desenvolupa en el centre “**Casa de Família**”, que forma part de la Xarxa d'Acollida i Inserció. Aquest programa té dues finalitats:

- Atendre les necessitats bàsiques de les persones en situació d'exclusió social sense sostre, derivades principalment de l'addicció a l'alcohol, per millorar la seva qualitat de vida
- Iniciar un procés personalitzat d'inserció social que contempli de forma prioritària les potencialitats i capacitats de cada usuari i el seu “tempo” personal.

Casa de família disposa d'un total de 138 places i ofereix els següents serveis: allotjament temporal i permanent, higiene, alimentació, atenció sanitària i atenció psicosocial.

Usuaris:

Persones en situació o risc d'exclusió social, derivada de l'addició a l'alcohol i/o problemàtica de salut mental, amb malalties invalidants.

Com accedir-hi?:

A través de la Unitat Tècnica de Valoració.

Acollida i inserció social: Es sostre

Es tracta d'un **programa de molt baixa exigència** que se desplega e el centre "**Es Sostre**", que forma part de la Xarxa d'Acollida i Inserció. Aquest programa té dues finalitats:

- Atendre les necessitats bàsiques de les persones en situació d'exclusió social sense sostre, derivada de qualsevol problemàtica social relacionada o no amb les addiccions, per millorar la seva qualitat de vida.
- Iniciar un procés personalitzat de inserció social que contempli de forma prioritària les potencialitats i capacitats de cada usuari i el seu "tempo" personal.

Es Sostre disposa de 60 places d'allotjament temporal i ofereix els següents serveis : allotjament temporal, higiene i alimentació i atenció psicosocial.

Usuaris:

Persones en situació d'exclusió social sense sostre, derivada de qualsevol problemàtica social relacionada o no amb les addiccions.

Com accedir-hi?:

A través de la Unitat Tècnica de Valoració.

Acollida i inserció social: Sa Placeta

Es tracta d'un programa de **baixa exigència** que es desenvolupa en el centre "**Sa Placeta**", que forma part de la Xarxa d'Acollida i Inserció. Aquest programa té dues finalitats:

- Atendre les necessitats bàsiques de les persones en situació d'exclusió social sense sostre, toxicòmanes i/o politoxicòmanes actives, per millorar la seva qualitat de vida.
- Iniciar un procés personalitzat d'inserció social que contempli de forma prioritària les potencialitats i capacitats de cada usuari i el seu "tempo" personal.

Sa Placeta disposa de 60 places d'allotjament temporal i 100 places de centre de dia. Ofereix els següents serveis : allotjament temporal, higiene, alimentació i atenció psicosocial.

Usuaris:

Persones en situació d'exclusió social sense sostre, toxicòmanes i/o politoxicòmanes actives

Com accedir-hi?:

A través de la Unitat Tècnica de Valoració.

Atenció i tractament ambulatori de les persones drogodependents de la Part Forana de Mallorca

Els equips tècnics que integren aquesta Secció es distribueixen territorialment en cinc Centres d'Atenció a les Drogodependències (CAD's). Cada CAD disposa d'un equip tècnic integrat per: 1

metge/essa, 1 psicòleg/loga, 1 treballador/a social ,1 auxiliar d'infermeria i 1 auxiliar administratiu/va.

Usuaris:

Persones amb abús/dependència de l'alcohol i altres drogues, de la part forana de Mallorca i les seves famílies

Atenció i tractament residencial de persones drogodependents

Programa de deshabitació residencial, en comunitats terapèutiques especialitzades de la dependència a l'alcohol i altres drogues (heroïna, cocaïna). L'Àrea de Serveis Socials de l'Institut té establert un concert de places amb:

- Fundació Social La Sapiència - Comunitat Terapèutica Son Ribas (alcohol)
- Fundació Projecte Home: Comunitat Terapèutica Casa Oberta (heroïna/ cocaïna)

Usuaris:

Persones amb abús/dependència de l'alcohol i altres drogues de Mallorca

Com accedir-hi?:

Mitjançant derivació dels professionals dels CAD

Unitat tècnica de valoració, orientació i avaluació de la xarxa d'acollida i inserció social

Es la porta d'entrada a la xarxa pública d'acollida i inserció de les persones en situació o risc d'exclusió social. La Unitat Tècnica:

- Fa el diagnòstic i valora el recurs més idoni per cada persona que sol·licita plaça; deriva el cas i fa el seguiment del Pla Individual d'Intervenció (PII).
- Avalua la qualitat de l'atenció dels serveis, propis i concertats, dels centres que integren la xarxa d'acollida i inserció social.

Usuaris:

Persones en situació o risc d'exclusió social, majors d'edat, sense sostre.

Com accedir-hi?:

Àrea de Serveis Socials, Secció d'Inserció Social i Immigració: Unitat Tècnica de Valoració.

8- DAFO:

DEBILITATS:	FORTALECES:
<p>-EMO: -Insuficient temps contractat per abordar tota la demanda de feina de la població Infant-juvenil.</p> <p>- Mediadora Intercultural: Insuficient temps contractat per abordar tota la demanda de feina de la població immigrant.</p> <p>- Alguns professionals no estan consolidats, renovant el seu contracte any a any segons la voluntat política.</p> <p>- La TS:</p> <ul style="list-style-type: none">• El registre de Serveis Socials no esta al dia degut al gran volum de feina.• Els recursos econòmics de que disposa els Serveis Socials és inestable depen de Covenis, Subvencionsde , Ajudes, etc.• Augment de competències i demandes.• Sistema informàtic no operatiu, no substitueix el registre. <p>-Respecte a la coordinació amb els serveis externs: falten reunions de corrdinació formalitzades amb policia, escola pública i psicolega del Centre de Salut.</p> <p>-Respecte a la supervisió de casos, falta més temps per a planificació i valorar</p> <p>-A la Reunió d'Equip falta ordre del dia, molta divagació.</p> <p>-Respecte a les TF falta formació</p> <p>-Respecte la Residencia 3ª Edat Cas Metge Rei, falta pla operatiu, per adaptar les necessitats reals del municipi, segons la nova Llei de dependencia.</p>	<p>-Existeix molta motivació per part dels professionals de Serveis Socials per a dur andavant els diferents projectes.</p> <p>-Els professionals que treballen al serveis tenen un ampli coneixement del contexte dels Serveis Socials al municipi.Consolidació amb coneixements de la majoria de professionals.</p> <p>-Capacitat d'acollir a nous professionals, bona integració al grup.</p> <p>-La majoria de funcions disciplinars estan molt definides.</p> <p>-Hi ha molta proximitat cap a l'usuari, ens adaptam a les circumstàncies de cada un dels.</p> <p>-Bones infraestructures, noves instalacions, edifici cèntric i ben ubicat al municipi.</p> <p>-Sempre es contemplen perspectives de canvi per a millorar.</p> <p>-Bona voluntat política respecte a millorar el Serveis, sempre a dins les seves possibilitats.</p> <p>-Apropament polític- professional</p>

<p>DAFO:</p>	
<p>AMENACES:</p>	<p>OPORTUNITATS:</p>
<p>Falta establir líneas estratègiques a nivell polític Volum de feina- gros, hi ha molta demanda. Falta de recursos econòmics i tècnics per a donar resposta a les necessitats dels usuaris Crisis econòmica important que afecta a les persones més vulnerables i per tant candidats a ser usuaris de Serveis Socials Presupost municipal de Serveis Socials insuficient, és realitza sense informe tècnic professional del departament. Dependre de subvencions per a realitzar diferents projectes. Retras del pagament dels projectes interns afectant el seu desenvolupament i la seva continuïtat. Algunes inestabilitats laboral, que depenen de convenis anuals (EMO, Mediadora Intercultural..) Sous molt baixos El Sistema de Dependència pot efectar a les funcions que han de desenvolupar les TF : poca formació amb infància i família. Respecte a la Residència 3^a Edat, les places concertades amb la CAIB, es retrasa considerablement el pagament.</p>	<p>Suport d'altres Institucions: IMAS, per a planificar el servei. Suport econòmic d'altres Institucions per donar resposta a les necessitats reals. Oportunitat de donar a conèixer la qualitat dels Serveis socials. Subvencions per a fer front a diferents projectes. Una Llei de dependència Una Llei de Serveis Socials, que dona estabilitat i credibilitat i que no funciona per voluntat política. Participació d'altres sectors o col·lectius Geogràficament el municipi esta ben situat, amb recursos externs molt propers i amb bons medis de transport. En el poble, en general es coneixen les diferents figures professionals. Tenir recursos mancomunats, el que suposa la rentabilitat de recursos. La realització d'intervencions conjuntes amb altres Serveis (Casal de joves, Biblioteca). Recursos cultural: espais de solitud consolidats.</p>

A partir d'aquest diagnòstic hem establert quatre línies estratègiques que es tradueixen en actuacions que hem considerat prioritàries desenvolupar dins aquets període.

9- LÍNEES ESTRATÈGIQUES DEL PLA MUNICIPAL

En funció dels problemes i demandes socials que té el municipi i les respostes que volem donar, clasifiquem les accions en línies de treball, els objectius que volem aconseguir amb cada línia, i definim les iniciatives que han de donar solució a les mancances detectades. En aquest cas serien les següents:

1ª LINIA ESTRATÈGICA: Millorar la xarxa professional

2ª LINIA ESTRATÈGICA: Millorar el funcionament de treball i el desenvolupament de les prestacions socials bàsiques.

3ª LINIA ESTRATÈGICA: Garantir el bon ús del Centre Residencial (Cas Metge Rei), segons les necessitats reals del municipi.

4ª LINIA ESTRATÈGICA: Valorar, revisar i actualitzar el Pla Municipal de Serveis Socials i elaborar la Cartera de Serveis

10- PLA OPERATIU 2010:

1º LINIA ESTRATÈGICA:

MILLORAR LA XARXA PROFESSIONAL

Objectius	Iniciatives estratègiques	Actuacions concretes	Temporalització	Responsable	Recursos necessaris
Aconseguir una xarxa professional de qualitat.	Garantir que la Unitat de Treball Social estigui integrada, com a mínim pels perfils professionals que contemple la Llei de Serveis Socials: treballador/a social, treballadora familiar, EMO i auxiliar administratiu, amb el ratio corresponent	Augmentar les hores d'auxiliar administrativa, amb l'objecte de alleugerir el treball burocràtic del treballador social	Data inici:2010 Tancament:	Ajuntament, Macomunitat	-Sol.licitar possibles subvenció , per a mitja jornada d'auxiliar administrativa
		Augment progressiu d'hores contractades de EMO per dur terme alguns projectes més amb la població infanto-juvenil	Data inici:2011 Tancament:	Ajuntament	Ampliació contracte
		Augment progressiu d'hores contractades de mediadora intercultural, per donar resposta a les demandes realitzades damunt el col.lectiu d'immigració	Data inici:2011 Tancament:	Ajuntament, CAIB	Participació econòmica de la Direcció General D'immigració.
	Consolidar l'estructura professional existent,per garantir estabilitat laboral	Adaptació progressiu respecte a la contractació del personal, amb contractacions directes (municipal o mancomunades) i prescindir dels contractes de serveis	Data inici:2011 Tancament:	Ajuntament, Mancomunitat	Definir la dotació de personal necessaris de serveis socials al municipi.
	Millorar les dotacions econòmiquesd'alguns professionals segons les funcions que desenvolupen.	Ajustar la dotació econòmica per a despeses de personal (capítol 1 i 2 del pressupost municipal)	Data inici:2011 Tancament:	Ajuntament	-Destinar més pressupost als Serveis Socials

2ª LINIA ESTRATÈGICA:

MILLORAR EL FUNCIONAMENT DE TREBALL I EL DESENVOLUPAMENT DE LES PRESTACIONS SOCIALS BÀSIQUES

Objectius	Iniciatives estratègiques	Actuacions concretes	Temporalització	Responsable	Recursos necessaris
Aconseguir un desenvolupament de les prestacions socials bàsiques de qualitat.	Millorar el registre i el suport informàtic	Unificar criteris de registre	Data inici:2010 Tancament:	Serveis Socials	Coordinador de Serveis Socials
		Que tots els professionals registrin les seves intervencions	Data inici:2010 Tancament:	Serveis Socials	Disponibilitats i prioritats de treball
		Implantació del nou sistema informàtic	Data inici:2011 Tancament:2011	IMAS	Aplicació informàtica IMAS
		Fer dues aturada tècniques anuals per dedicar al registre	Data inici:2010 Tancament:	Serveis Socials/ Regiduria	Organització
	Millorar el treball en xarxa i la seva coordinació	Mantenir les reunions entre l'equip interdisciplinari i fomentar el treball en xarxa.	Data inici:2010 Tancament:	Serveis Socials	Coordinador de Serveis Socials
		Planificació de les reunions en xarxa, amb ordre del dia i evaluacions de les actuacions amb els casos	Data inici:2010 Tancament:	Serveis Socials	Coordinador de Serveis Socials
		Coordinar i integrar els recursos municipals, establint	Data inici:2010 Tancament:	Serveis Socials/altres entitats municipals	Implicació professional responsable

Aconseguir un desenvolupament de les prestacions socials bàsiques de qualitat		nous espais de coordinació amb policia, escoles i psicòlega del centre de salut.			
	Apropar els Serveis Socials als ciutadans	Elaboració d'informació per l'accés als Serveis Socials: -elaboració d'un tríptic -elaboració pàgina web	Data inici:2010-2011 Tancament:2011	Ajuntament/Serveis Socials/Suport Tènic IMAS	Finançament municipal
		Difusió de les activitats comunitàries a través de públicacions a revistes locals .	Data inici:2010 Tancament:2010	Regiduria de Serveis Socials/Associacions municipals	Finançament municipal
	Unificar criteris per a la concessió d'ajudes econòmiques	Elaborar i aprovar un Reglament per a la concessió d'ajudes econòmiques, amb la corresponent baramació.	Data inici:2010 Tancament:2010	Serveis Socials /Secretària/Batlia/Suport Tènic IMAS	Mitjançant reunions de treball conjuntes
	Millorar el servei d'ajuda a domicili	Respecte al servei de menjar a domicili revisió de l'ordenança.	Data inici:2010 Tancament:2010	Serveis Socials /Secretària/Batlia	Coordinació treballadora Social
		Formació per a les TF	Data inici:2010 Tancament:	IMAS/CAIB /Ajuntament	Cursos de formació
		Revisar la dotació de personal de SAD , segons el Sistema de	Data inici:2011 Tancament:2011	Ajuntament	Desplagament Llei Dependència

Aconseguir un desenvolupament de les prestacions socials bàsiques de qualitat		Dependencia			
		Coordinar els recursos municipals amb els que depenen del Sistema de Dependència	Data inici:2011 Tancament:	IMAS, CAIB	Desenvolupament de la Llei de dependència amb els plaços acordats
	Consolidar i desenvolupar els projectes de prevenció i inserció	Desenvolupament del projecte de prevenció d'infància i família (projecte de suport psicosocial)	Data inici:2011 Tancament:	IMAS	Aportació econòmica
		Realització de projectes mancomunats	Data inici:2010 Tancament:	Mancomunitat/ Ajuntaments/Serveis Socials	Mitjançant reunions de treball conjuntes
		Dissenyar i promocionar nous projectes en funció de noves necessitats detectades	Data inici:2010 Tancament:	Serveis Socials/Ajuntaments /CAIB/IMAS	Actualització del diagnòstic del Pla Municipal

3ª LINIA ESTRATÈGICA:**GARANTIR EL BON ÚS DEL CENTRE RESIDENCIAL (CAS METGE REI), SEGONS LES NECESSITATS REALS DEL MUNICIPI**

Objectius	Iniciatives estratègiques	Actuacions concretes	Temporalització	Responsable	Recursos necessaris
Millorar l'atenció a les persones en situació de dependència i altres situacions de necessitat	Elaboració d'un pla operatiu, amb la col.laboració de l'IMAS	Estudi de necessitats i aprofitament de l'edifici de la Residència, transformant i adaptant els nous recursos al Sistema de Dependència	Data inici:2011 Tancament:	Serveis Socials, Gerent de la Residència, Ajuntament, IMAS	Col.laboració de l'IMAS

4ª LINIA ESTRATÈGICA:**VALORAR, REVISAR I ACTUALITZAR EL PLA MUNICIPAL DE SERVEIS SOCIALS I ELABORA LA CARTERA DE SERVEIS**

Objectius	Iniciatives estratègiques	Actuacions concretes	Temporalització	Responsable	Recursos necessaris
Evaluació i planificació anual	Garantir continuïtat al Pla de Serveis Socials, planificació i millores	Respondre als criteris de planificació estratègica	Data inici:2010 Tancament:	Serveis Socials/ Ajuntament/ IMAS	Col.laboració de l'IMAS
	Posar a disposició del ciutadà tota la informació disponible.	Anàlisi i avaluació de les dades recollides durant l'any 2010			
		Redacció de la cartera de serveis			